



Gemeente
Soest



Uitvoeringsplan Sociaal Domein 2026

Behorend bij de Integrale Visie Sociaal Domein 2024-2028

Inhoud

INLEIDING.....	5
1. Het landschap	7
1.1 De transformatieopgave sociaal domein.....	7
1.2 De Integrale Visie Sociaal Domein	8
1.3 Verbinding met Cultuurnota en Nota Sport en Bewegen.....	8
1.4 Verbinding met het fysiek domein.....	9
2. Het sturingskader	10
2.1 Het kwaliteitskompas als leidraad voor sturing	10
2.2 Onderdelen sturingskader.....	11
2.3 Samenhang maatschappelijke vraagstukken	11
2.4 Maatschappelijke ontwikkelingen	11
2.5 Uitwerking sturingskader.....	11
3. Opgave Gezonde leefstijl.....	13
3.1 Wat verstaan we onder een gezonde leefstijl?.....	13
3.2 Doelen, maatschappelijke resultaten en indicatoren	13
3.2.1. Doel 1: Kinderen groeien gezond op	13
3.2.2. Doel 2: Jongeren bewegen meer.....	14
3.2.3. Doel 3: Volwassenen en ouderen zijn vitaal	15
3.3 Actuele maatschappelijke ontwikkelingen	16
3.4 Samenhang binnen de opgave gezonde leefstijl	17
4. Opgave Bestaanszekerheid.....	19
4.1 Wat verstaan we onder bestaanszekerheid?	19
4.2 Doelen, maatschappelijke resultaten en indicatoren	19
4.2.1. Doel 1: Inwoners hebben voldoende middelen om rond te komen en mee te doen	19
4.2.2. Doel 2: Werken loont en is ook voor mensen met een grote afstand tot de arbeidsmarkt bereikbaar.....	20
4.2.3. Doel 3: Iedereen heeft toegang tot betaalbare en passende zorg of ondersteuning	21
4.2.4. Doel 4: We voorkomen huisuitzettingen	22
4.2.5. Doel 5: Inwoners wonen zoveel mogelijk passend en zelfstandig.....	23
4.3 Actuele maatschappelijke ontwikkelingen	24
4.4 Samenhang binnen opgave bestaanszekerheid	25
5. Opgave Mentale weerbaarheid.....	26

5.1	Wat verstaan we onder mentale weerbaarheid?	26
5.2	Doelen, maatschappelijke resultaten en indicatoren	26
5.2.1.	Doel 1: Inwoners hebben regie over hun eigen leven.....	26
5.2.2.	Doel 2: Jongeren en 65-plussers voelen zich niet eenzaam.....	27
5.2.3.	Doel 3: Jongeren hebben vertrouwen in de toekomst.....	28
5.2.4.	Doel 4: Jongeren ervaren geen overmatige stress, maar voelen zich goed en accepteren zichzelf	29
5.3	Actuele maatschappelijke ontwikkelingen	30
5.4	Samenhang binnen opgave mentale weerbaarheid.....	32
6.	Opgave Kansengelijkheid	33
6.1	Wat verstaan we onder kansengelijkheid?.....	33
6.2	Doelen, maatschappelijke resultaten en indicatoren	33
6.2.1.	Doel 1: Ieder kind heeft een kansrijke start	33
6.2.2.	Doel 2: Kinderen die ondersteuning of zorg nodig hebben, krijgen dat zo licht en nabij mogelijk	34
6.2.3.	Doel 3: Ieder kind kan zoveel mogelijk onderwijs volgen in onze eigen gemeente	35
6.3	Actuele maatschappelijke ontwikkelingen	36
6.4	Samenhang binnen opgave kansengelijkheid.....	37
7.	Opgave Meedoen en inclusie	38
7.1	Wat verstaan we onder meedoen en inclusie?.....	38
7.2	Doelen, maatschappelijke resultaten en indicatoren	38
7.2.1.	Doel 1: Minderheden en de LHBTIQA+ gemeenschap voelen zich veilig in onze gemeente	38
7.2.2.	Doel 2: Kwetsbare inwoners doen mee in onze samenleving	39
7.2.3.	Doel 3: Vrijwilligers en mantelzorgers voelen zich voldoende ondersteund.....	40
7.2.4.	Doel 4: Inwoners met verschillende achtergronden zoeken verbinding met elkaar	41
7.3	Actuele maatschappelijke ontwikkelingen	42
7.4	Samenhang binnen opgave Meedoen en inclusie.....	43
8.	Afwegingskader	44
8.1	Beschrijving afwegingskader	44
8.2	Wanneer gebruiken we het afwegingskader?.....	46
8.3	Relatie met subsidiemethodiek	46
9.	Monitoring en sturing.....	48
9.1	Inwonersparticipatie	48
9.2	Samenwerking met partners	48
9.3	Sturingsrollen	49

9.4 Voortgangsrapportages	49
9.5 Informatievoorziening college en raad	50
10. Acties	52
10.1 Inrichten monitoring.....	52
10.2 Opstellen voortgangsrapportage en uitvoeringsplan 2027	52
10.3 Inrichten verbetercyclus.....	52
10.4 Aanpak inwonersparticipatie	52
10.5 Inzet afwegingskader.....	52
10.6 Versterken samenwerking met fysiek domein.....	53
Bijlage A. Sturingskader.....	55

INLEIDING

Van visie naar uitvoering

De gemeenteraad van Soest heeft de [Integrale Visie Sociaal Domein 2024-2028](#) vastgesteld op 7 december 2023. Voor de Integrale Visie zijn we met inwoners, organisaties en ondernemers in gesprek gegaan. Daarbij stond de vraag centraal: wat voor gemeente willen we zijn als we het hebben over zorgen voor elkaar, nu en in de toekomst?

De visie is ons vertrekpunt en geeft aan waar we, binnen het sociaal domein, naar toe willen in de komende jaren. In de visie is beschreven hoe het ervoor staat in de gemeente Soest en wat inwoners belangrijk vinden. Zo zijn we gekomen tot de visie *'In verbinding samendoen: een zorgzaam en veerkrachtig Soest'*. In de visie zijn vijf opgaven beschreven. De opgaven dragen bij aan de positieve gezondheid van onze inwoners. Bij iedere opgave zijn in de visie doelen opgenomen om focus te creëren binnen de opgaven. Hoe we concreet aan de slag gaan met deze opgedoelen, werken wij uit in dit Uitvoeringsplan Sociaal Domein.

Doel uitvoeringsplan

Er is behoefte aan meer grip op het sociaal domein. Een concrete vertaling van de Integrale Visie Sociaal Domein naar de uitvoering - met daarbij ook aandacht voor de relatie met de Nota Sport en Beweging en de Cultuurnota - is hierbij een belangrijke stap. Het doel van het Uitvoeringsplan is dus om de visie te vertalen naar de praktijk en handvatten te geven voor sturing. We maken inzichtelijk hoe we sturen op de, in de Integrale Visie Sociaal Domein, vastgestelde doelen.

Proces uitvoeringsplan

Het document ['Bouwstenen Uitvoeringsplan Sociaal Domein 2025'](#) benoemde de essentiële elementen voor een uitvoeringsplan en is daarmee een basis voor dit plan.

Daarbij vraagt een integrale visie vanzelfsprekend om een integrale uitwerking. Om die reden is een driedaagse werksessie georganiseerd met alle beleidsadviseurs sociaal domein, sport, cultuur en onderwijs van de gemeente Soest. Ook de wethouders sociaal domein en belangrijke maatschappelijke partners gaven gedurende deze meerdaagse werksessie hun input. Zo is dit uitvoeringsplan een gedragen document dat een basis legt onder het werk van de beleidsadviseurs en de maatschappelijke partners. Het biedt zowel beleidsadviseurs als college en raad concrete handvatten voor sturing binnen het Sociaal Domein.

Jaarlijks uitvoeringsplan

Het uitvoeringsplan wordt jaarlijks bijgesteld op basis van de actualiteit en de opgedane ervaringen met het sturingskader en het afwegingskader.

Leeswijzer

In *hoofdstuk 1* beschrijven we de positionering van de integrale visie sociaal domein ten opzichte van de bredere en landelijke transitieopgave sociaal domein. Vervolgens beschrijft *hoofdstuk 2* de ingrediënten van het sturingskader. Het sturingskader geeft grip op het sociaal domein. Het college gaat werken met een Uitvoeringsplan dat jaarlijks wordt herzien om te borgen dat uitvoering wordt gegeven aan de door de raad aangegeven sturing. Om sturing te geven gebruiken we het kwaliteitskompas van Movisie. Het kwaliteitskompas is een instrument dat is ontwikkeld voor het inrichten en uitvoeren van sturing binnen het sociaal domein. Dit instrument helpt om de doelen uit de visie te vertalen naar concrete maatschappelijke resultaten en daarmee beter meetbaar te maken. Daarnaast laten we zien hoe maatschappelijke ontwikkelingen en samenhang tussen vraagstukken de haalbaarheid van de doelen beïnvloeden. Zo wordt duidelijk welke invloed de gemeente heeft en aan welke knoppen we het beste kunnen draaien.

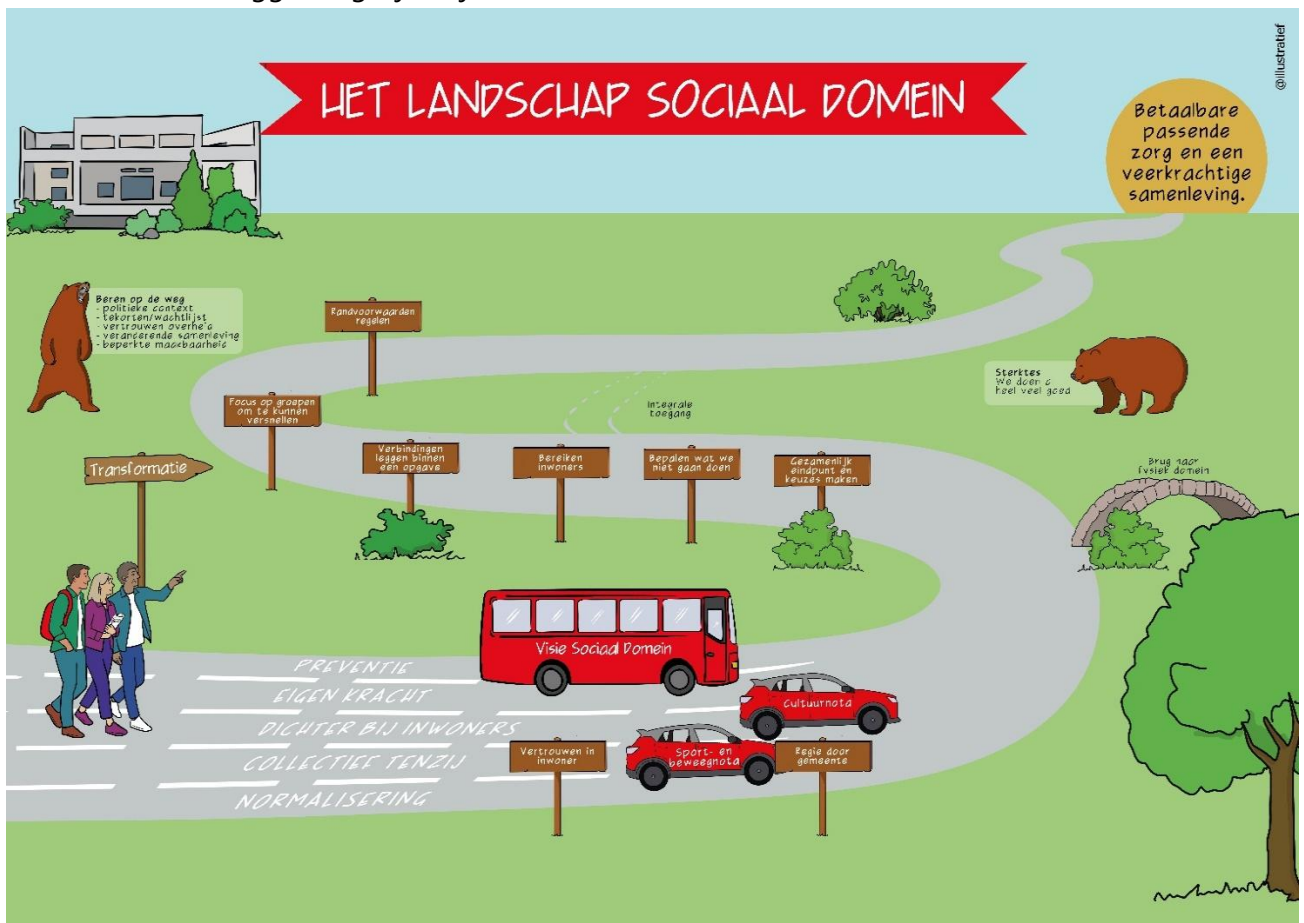
In de *hoofdstukken 3 tot en met 7* wordt steeds per opgave het sturingskader ingevuld. Zo wordt per opgave duidelijk waarop we sturen. In *hoofdstuk 8* beschrijven we het afwegingskader dat we hanteren om waar nodig keuzes te maken tussen activiteiten. Daarmee krijgen we meer grip op de effectiviteit van het aanbod binnen het sociaal domein. De relatie tussen de nieuwe subsidiemethodiek en het afwegingskader komt ook aan bod. Om de effecten van onze activiteiten te monitoren wordt er jaarlijks een voortgangsrapportage opgeleverd waarin de resultaten per opgave inzichtelijk worden gemaakt en op basis waarvan bijsturing mogelijk is (*hoofdstuk 9*). *Bijlage A* geeft een volledig overzicht van het sturingskader.

1. Het landschap

1.1 De transformatieopgave sociaal domein

Sinds 2015 ligt de verantwoordelijkheid in het kader van de Jeugdwet, de Wmo en de Participatiewet bij de gemeente. Dit betekent niet alleen dat de gemeente meer taken binnen deze wetten kreeg, maar er werd ook een *transformatie* binnen het sociaal domein voorzien. De transformatie heeft als doel om te komen tot betaalbare, passende zorg en een veerkrachtige samenleving. Veerkracht wordt in de visie beschreven als het om kunnen gaan met tegenslagen, die soms ook gewoon bij het leven horen. Dat vraagt om meer aandacht voor preventie, eigen kracht, collectief aanbod waar mogelijk en normalisering, waarbij we zorg en ondersteuning zoveel mogelijk in de leefomgeving van de inwoner organiseren. De transformatie is een langdurig proces van omvorming, een beweging die gaande is, maar waarvan het einddoel nog niet bereikt is.

Tijdens de werksessie is onderstaande landschapskaart gemaakt. Op de weg richting de doelen van de transformatie zien we de Integrale Visie Sociaal Domein als een voertuig, net als de Cultuurnota en de Nota Sport en Beweging. Zij dragen bij aan de doelen van de transformatie en leggen tegelijkertijd een lokale focus binnen het sociaal domein.



Afbeelding 1: Het landschap sociaal domein

1.2 De Integrale Visie Sociaal Domein

De Integrale Visie Sociaal Domein, de Nota Sport en Bewegen en de Cultuurnota dragen bij aan de lokale vertaling van de landelijke transformatieopgave. In het landschap sociaal domein zijn de drie nota's afgebeeld als voertuigen op de weg van de transformatie. Op deze weg zijn vijf landelijke strategieën, om te komen tot betaalbare passende zorg en een veerkrachtige samenleving, als rijbanen afgebeeld: preventie, eigen kracht, dichterbij inwoners, collectief aanbod waar mogelijk en normalisering. In de Integrale Visie Sociaal Domein zien we deze termen ook terug (zie groene kader).

De opgavedoelen bepalen wat we willen bereiken en daarmee *wat* we gaan doen. De leidende principes helpen ons vooral bij *hoe* we dingen willen doen. De leidende principes zijn uit de Integrale visie sociaal domein zijn:

1. De inwoners en hun leefwereld staan centraal
2. We gaan uit van vertrouwen
3. Voorkomen is beter dan genezen (preventie)
4. Ondersteuning nabij en zo licht als mogelijk (zo zwaar als nodig) (eigen kracht)
5. Wijkgericht doen wat nodig is
6. Continu leren en verbeteren

1.3 Verbinding met Cultuurnota en Nota Sport en Bewegen

Het leggen van verbindingen bij het concretiseren van de Integrale Visie Sociaal Domein is een belangrijke randvoorwaarde. Niet alleen dwarsverbanden tussen de vijf opgaven, maar ook verbinding met sport en beweging en kunst en cultuur. Zoals in de landschapskaart sociaal domein te zien is, bevinden ook sport en cultuur zich op de weg naar het eindpunt van de transformatie. Zij leveren o.a. een bijdrage aan preventie en eigen kracht.

Sport, beweging, kunst en cultuur zijn onlosmakelijk verbonden met meedoen, kwaliteit van leven en zingeving. Sport, beweging, kunst en cultuur dragen bij aan de fysieke en mentale gezondheid van mensen (positieve gezondheid). Zo verlevendigen culturele activiteiten het woonklimaat, maken zij centrumgebieden aantrekkelijker en zorgen ze voor ontmoeting, ontspanning en ontplooiing. Daar waar inwoners niet zomaar mee kunnen doen en

DE VISIE OVER DE TRANSFORMATIE

*We investeren als gemeente in **preventie** en het vroegtijdig signaleren van problemen, om te voorkomen dat problemen groter worden.*

*

Eigen kracht: *De gemeente biedt ondersteuning op een manier die de nadruk legt op wat iemand nog wél kan en op versterking van het informele netwerk en inzet van vrijwilligers.*

*

*We willen nog beter hulp en ondersteuning mogelijk maken **daar waar die het dichtst bij inwoners zelf is.***

*

*Onze uitgangspunten sluiten maatwerk niet uit; we handelen vanuit het perspectief **collectief, tenzij.***

*

Normalisering: *We accepteren dat het leven niet maakbaar is en tegenslagen soms ook bij het leven horen. Uitdaging daarbij is het zoeken naar een balans tussen enerzijds de noodzaak om tijdig problemen te signaleren en anderzijds de wens tot normaliseren, waarbij we willen voorkomen dat 'gewone' uitdagingen in het leven geproblematiseerd en gemedicaliseerd worden.*

de overlap met het sociaal domein groter wordt, is de rol van de gemeente sterker en wordt vooral stimuleren ingezet. Sporten en bewegen dragen bij aan actieve en gezonde inwoners en hebben daarmee een directe invloed op de doelen binnen onder andere de opgave Gezonde leefstijl.

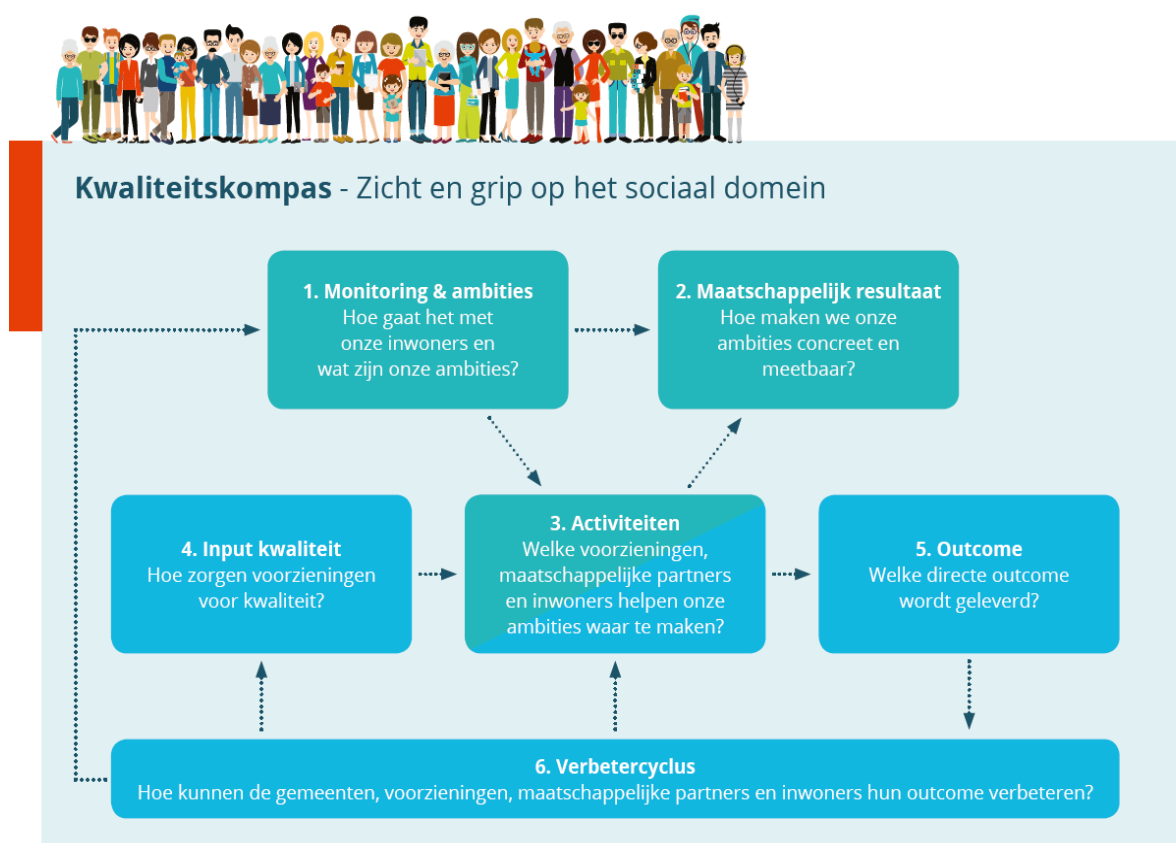
1.4 Verbinding met het fysiek domein

Op meerdere opgaven raken de doelen ook het fysiek domein. Zo kan een gezonde leefstijl iets vragen van de inrichting van de publieke ruimte of vraagt een kansrijke start om voldoende betaalbare woningen voor jonge gezinnen. Het verbreden van de 'brug' tussen het sociaal domein en het fysiek domein is dan ook een aandachtspunt voor de komende jaren voor beide afdelingen. Door vraagstukken en plannen niet alleen vanuit ruimtelijk perspectief maar ook vanuit sociaal perspectief te benaderen en andersom, kunnen we als gemeente nog meer maatschappelijke impact maken met onze keuzes. Een goede afstemming tussen beide domeinen voorkomt problemen en werkt kostenbesparend.

2. Het sturingskader

2.1 Het kwaliteitskompas als leidraad voor sturing

Hoe weten én meten we of onze inzet binnen het sociaal domein daadwerkelijk bijdraagt aan de doelen uit de Integrale Visie Sociaal Domein? Zetten we onze activiteiten gericht in op de doelen en zijn dit ook de juiste inspanningen om het gewenste maatschappelijk resultaat te bereiken? Om deze vragen te beantwoorden gebruiken we het kwaliteitskompas van Movisie als instrument om te monitoren en sturen (zie afbeelding 1).



Afbeelding 2: Kwaliteitskompas Movisie

Door het werken met het kwaliteitskompas krijgen we meer grip op het Sociaal Domein en versterken we de cyclus van leren en verbeteren (een van de leidende principes van de Integrale Visie Sociaal Domein).

In dit uitvoeringsplan starten we met de opgaven en doelen uit de visie en beschrijven we de huidige situatie, de zogenaamde nulmeting (stap 1, afbeelding 1). Per opgave vertalen we deze doelen naar maatschappelijke resultaten (stap 2). Met de maatschappelijke resultaten maken we de doelen concreet en meetbaar. Maatschappelijke resultaten geven richting aan het doel vanuit de huidige stand van zaken en bieden houvast bij het verlenen van subsidies, het monitoren en het bijsturen in de uitvoering.

Vervolgens kijken we welke activiteiten bijdragen aan deze maatschappelijke resultaten (stap 3). De sturing op en eventuele bijstelling van aanbod gebeurt op basis van evaluaties en indicatoren per opgave (stappen 4, 5, 6). Zo leren we met elkaar.

2.2 Onderdelen sturingskader

Met 'sturingskader' bedoelen we *waar* we op sturen binnen het sociaal domein. Het bestaat uit:

- De 5 opgaven uit de visie sociaal domein
- De doelen per opgave met bijbehorende maatschappelijke resultaten
- Indicatoren behorend bij de doelen
- Inwonerservaringen

Hoe we sturen wordt besproken in hoofdstuk 9 (monitoring).

2.3 Samenhang maatschappelijke vraagstukken

Veel vraagstukken binnen het sociaal domein zijn complex en kennen geen eenduidige oorzaak of oplossing. Problemen staan vaak niet op zichzelf. Door te kijken naar de onderliggende samenhang krijgen we beter inzicht in hoe vraagstukken ontstaan en zich ontwikkelen. Dat inzicht gebruiken we om de gemeentelijke inzet aan de voorkant zo gericht en effectief mogelijk te maken. Zo dragen we duurzaam bij aan het realiseren van onze doelen.

2.4 Maatschappelijke ontwikkelingen

Het kwaliteitskompas gebruiken we als basis voor sturing binnen het sociaal domein. Het geeft aan welke beweging gewenst is op de doelen en hoe we die meten. Resultaten op inzet worden echter ook beïnvloed door actuele maatschappelijke ontwikkelingen. Bijvoorbeeld, als we minder huisuitzettingen willen zetten we daar acties op in. Een nieuwe wet of een zware economische recessie kan invloed hebben op de gewenste beweging. Die invloed maken we duidelijk door deze actuele maatschappelijke ontwikkelingen op te nemen in het uitvoeringsplan. We benoemen jaarlijks per opgave de ontwikkelingen die gevolgen hebben voor de doelen uit de Integrale Visie Sociaal Domein. Hebben de ontwikkelingen geen effect lokaal, dan nemen we die niet op, maar volgen we die wel. De ontwikkelingen kunnen zowel landelijk als lokaal zijn. Als we lokaal afwijken van landelijke ontwikkelingen nemen we dat ook op.

2.5 Uitwerking sturingskader

In de hoofdstukken 3 t/m 7 werken we het sturingskader per opgave uit. We beschrijven de maatschappelijke resultaten en geven per doel de indicatoren weer.

Tellen en vertellen

Bij sturing is **tellen en vertellen** belangrijk. Door te *vertellen* geven inwoners ons een inkijkje in de effecten van het aanbod op hun leven. Het is een heel directe manier van monitoren

van de effecten van ons aanbod. Op alle opgaven vragen we inwonerservaring uit via onze partners. Ook gaan we los van de partners inwoners vragen wat ze ervaren binnen het sociaal domein bij evaluatiemomenten. De manier waarop we dat doen, bepalen we samen met de inwonersparticipatieraad (IPR). In hoofdstuk 10 staat dit opgenomen in de acties.

Kwantitatieve data (*tellen*) geeft vooral een trend aan. We zien daarmee in cijfers wat de ontwikkeling is binnen de opgaven. Daarom zijn deze cijfers als indicatoren opgenomen in het sturingskader. Zowel het tellen als het vertellen is belangrijk om effectief sturing te geven binnen het sociaal domein. Beide krijgen dus een plek binnen de voortgangsrapportages voor college en raad. Het sturingskader met het volledige overzicht van indicatoren (incl. bronnen) per opgave is te vinden in bijlage A.

Leeftijdsafbakening

In de Integrale Visie Sociaal Domein worden bij de doelen soms bevolkingsgroepen genoemd zoals kinderen, jongeren of ouderen. Ter verduidelijking definiëren we de leeftijden van deze groepen.

Bevolkingsgroep	Leeftijdsafbakening
Kinderen	0 t/m 15 jaar
Jongeren	16 t/m 20 jaar
Volwassenen	Vanaf 21 jaar
Ouderen	Vanaf 65 jaar (ook onderdeel van volwassenen)

Binnen het sturingskader worden verschillende databronnen gebruikt om indicatoren in beeld te brengen. Daarbij hanteert iedere bron eigen leeftijdscategorieën, die van onze indeling kunnen verschillen. We benoemen daarom bij de indicatoren ook de leeftijdscategorie van de data en combineren soms data met verschillende leeftijdscategorieën om zo goed mogelijk een gehele groep in beeld te krijgen.

3. Opgave Gezonde leefstijl

3.1 Wat verstaan we onder een gezonde leefstijl?

Een gezonde leefstijl bestaat uit vier belangrijke kenmerken: voldoende bewegen, een gezond gewicht en eetpatroon, niet roken en niet of met mate alcohol drinken. Een gezonde leefstijl draagt bij aan de fysieke gezondheid, de kwaliteit van leven, het mentaal welbevinden en het dagelijks functioneren van mensen.

3.2 Doelen, maatschappelijke resultaten en indicatoren

In de visie staan de volgende doelen beschreven:

1. Kinderen groeien gezond op
2. Jongeren bewegen meer
3. Volwassenen en ouderen zijn vitaal

3.2.1. Doel 1: Kinderen groeien gezond op

Gezond opgroeien verwijst hier naar de fysieke gezondheid van kinderen en jongeren tot en met 18 jaar. Dit betekent dat kinderen gezond eten, genoeg water drinken en genoeg slapen. Ook gaat het om het voorkomen van schadelijk gedrag, zoals het gebruik van alcohol, tabak, vapes en drugs. Voor dit doel zijn onderstaande punten relevant bij mogelijke afwegingen tussen aanbod:

- Van de drie doelen op deze opgave heeft de gemeente de meeste invloed op dit doel;
- Het effect van dit doel is groot, duurzaam en kostenbesparend (preventie);
- Het doel heeft betrekking op brede problematiek (vapen, overgewicht);
- Het doel heeft betrekking op een regionaal kader (Kinderen naar Gezond Gewicht);
- Het doel vergroot eigen kracht;
- Het doel heeft positieve invloed op het doel 'volwassenen en ouderen zijn vitaal'.

Maatschappelijke resultaten

Onder dit doel hebben we de volgende *maatschappelijke resultaten* gedefinieerd om richting te geven aan de uitvoering:

1. Meer kinderen hebben een gezond gewicht
2. Jongeren gebruiken minder middelen
3. Meer kinderen en jongeren slapen voldoende
4. Meer kinderen eten gezond en drinken voldoende water

Indicatoren

Binnen het sturingskader hebben we naast inwonerservaring de onderstaande indicatoren benoemd

Doel	Indicatoren
Kinderen groeien gezond op	<ul style="list-style-type: none"> ➤ % Overgewicht totaal (en trend) ➤ % Middelengebruik totaal (en trend)
Maatschappelijk resultaten	
Meer kinderen hebben een gezond gewicht	<ul style="list-style-type: none"> ➤ % Overgewicht bij kinderen (2-12 jaar) ➤ % Overgewicht bij jongeren (12-16 jaar)
Jongeren gebruiken minder middelen	<ul style="list-style-type: none"> ➤ % Jongeren (13-16 jaar) dat wekelijks rookt ➤ % Jongeren (13-16 jaar) dat wekelijks vapet ➤ % Jongeren (13-16 jaar) dat laatste 4 weken alcohol heeft gedronken ➤ % Jongeren (13-16 jaar) dat laatste 4 weken wiet of hasj gebruikt ➤ % Jongeren (13-16 jaar) dat ooit harddrugs gebruikt
Meer kinderen en jongeren slapen voldoende	<ul style="list-style-type: none"> ➤ % jongeren dat voldoet aan richtlijn voor voldoende uren slaap (13-16 jaar) ➤ % Slaapt minder dan 10 uur per nacht (10-jarigen)
Meer kinderen eten gezond en drinken voldoende water	<ul style="list-style-type: none"> ➤ % Gezonde voedingsgewoonten (10-11-jarigen en 13-16 jaar)

3.2.2. Doel 2: Jongeren bewegen meer

Voor dit doel zijn onderstaande punten relevant bij mogelijke afwegingen tussen aanbod:

- De gemeente heeft binnen deze opgave de minste invloed op dit doel vanwege de levensfase van deze doelgroep waarin men juist de eigen weg zoekt, de invloed van leeftijdsgenoten groot is en men minder belang hecht aan sturing van ouders of andere volwassenen
- De doelgroep is kleiner dan bij de ander twee doelen van deze opgave
- Het doel vraagt ook om het wegnemen van belemmeringen, zoals financiële drempels

Maatschappelijk resultaat

Onder dit doel hebben we als *maatschappelijk resultaat* gedefinieerd:

1. Meer jongeren bewegen dagelijks minimaal een uur

Indicatoren

Binnen het sturingskader hebben we naast inwonerservaring de volgende set indicatoren benoemd:

Doel	Indicatoren
Jongeren bewegen meer	% Jongeren dat dagelijks minstens 1 uur beweegt (13-16 jaar en 16-25 jaar)
Maatschappelijk resultaat	
Meer jongeren bewegen dagelijks minimaal een uur	<ul style="list-style-type: none"> ➤ % Jongeren dat dagelijks minstens 1 uur beweegt (13-16 jaar en 16-25 jaar) ➤ % Sport minimaal wekelijks bij een vereniging (13-16 jaar en 16-25 jaar) ➤ % Wekelijks actief in de vrije tijd (sport en bewegen) (13-16 jaar en 16-25 jaar) ➤ % kinderen (0-4 en 5-9 en 10-14) met een lidmaatschap bij één of meer sportbonden in Soest ➤ % jongeren (15-19 en 20-24) met een lidmaatschap bij één of meer sportbonden in Soest

3.2.3. Doel 3: Volwassenen en ouderen zijn vitaal

Dit doel richt zich op het behouden en versterken van de fysieke gezondheid van volwassenen en ouderen. Dit betekent dat zij voldoende bewegen en sporten, een gezond gewicht hebben, niet roken en maximaal één glas alcohol per dag drinken. Voor dit doel zijn onderstaande punten relevant bij mogelijke afwegingen tussen aanbod:

- De gemeente heeft een matige invloed op dit doel: de leefomgeving wordt slechts deels door de gemeente bepaald
- Het doel heeft een groot bereik
- Gedrag van volwassenen kan invloed hebben op jongere generatie (preventie)
- Beslag op voorzieningen (kostenbesparend)
- Het doel sluit aan op een regionaal kader (overgewicht, valpreventie)
- Het doel vergroot eigen kracht

Maatschappelijke resultaten

Onder dit doel hebben we de volgende *maatschappelijke resultaten* gedefinieerd:

- Meer volwassenen en ouderen bewegen en sporten voldoende
- Meer volwassen en ouderen hebben een gezond gewicht
- Meer volwassenen en ouderen roken niet en drinken maximaal 1 glas alcohol per dag.

Indicatoren

Binnen het sturingskader hebben we naast inwonerservaring de volgende set indicatoren benoemd:

Doel	Indicatoren
Volwassenen en ouderen zijn vitaal	% Volwassenen (18- 65 jaar en 65+) dat eigen gezondheid als goed ervaart
Maatschappelijk resultaten	
Meer volwassenen en ouderen bewegen en sporten voldoende	<ul style="list-style-type: none"> ➤ % volwassenen (18- 65 jaar) en ouderen (65+) dat minimaal wekelijks sport ➤ % volwassenen (18- 65 jaar) en ouderen (65+) dat voldoet aan de beweegrichtlijn ➤ % volwassenen (18- 65 jaar) en ouderen (65+) met een lidmaatschap bij één of meer sportbonden in Soest
Meer volwassen en ouderen hebben een gezond gewicht	<ul style="list-style-type: none"> ➤ % volwassenen (18- 65 jaar) en ouderen (65+) met gezond gewicht ➤ % volwassenen (18- 65 jaar) en ouderen (65+) met overgewicht (incl. ernstig overgewicht)
Meer volwassenen en ouderen roken niet en drinken maximaal 1 glas alcohol per dag	<ul style="list-style-type: none"> ➤ % volwassenen (18- 65 jaar) en ouderen (65+) dat rookt ➤ % volwassenen (18- 65 jaar) en ouderen (65+) dat voldoet aan richtlijn 1 glas alcohol per dag

3.3 Actuele maatschappelijke ontwikkelingen

Vergrijzing

Verscheidende maatschappelijke ontwikkelingen maken het bevorderen van een gezonde leefstijl urgenter én complexer. De vergrijzing zorgt voor een toename van ouderdoms-ziekten zoals artrose, diabetes en dementie. In 2040 wordt dementie zelfs de aandoening met de hoogste sterfte en ziektelast¹. Nederland vergrijst: de leeftijdsopbouw van de bevolking verandert en het aandeel van oudere leeftijdsgroepen wordt groter, waardoor de gemiddelde leeftijd van de bevolking toeneemt. In 2025 was de grijze druk 36 procent: op elke 65-plusser zijn er 4 mensen in de werkzame leeftijd (20 tot 65 jaar). De komende jaren zal dit nog toenemen tot bijna 50 procent, zo is de verwachting in de bevolkingsprognose. Het aantal 65-plussers in de gemeente Soest is op dit moment 23,8%² (t.o.v. 21% in Nederland)

Overgewicht

Het aantal mensen met overgewicht stijgt fors: van 50% in 2022 naar 64% in 2050, vooral onder jongvolwassenen³. In Soest heeft 28% van de jongeren (16-25 jaar) overgewicht, wat hoger is dan het gemiddelde in de regio Utrecht (24%). Bij volwassenen is een lichte daling

¹ Rijksinstituut voor Volksgezondheid en Milieu. (n.d.). *Synthese | De impact van de vergrijzing*.

² [Ouderen | CBS](#)

³ RIVM. (2024). *Overgewicht zal blijven toenemen tot 2050, vooral onder jongvolwassenen*.

van overgewicht zichtbaar, met 45%, lager dan het regionale gemiddelde ⁴. Bij kinderen daarentegen neemt overgewicht toe en ligt het percentage boven het regionale gemiddelde van 13%.⁵

Vapen

Ook zien we dat steeds meer jongeren vaperen. Eén op de tien 12-jarigen heeft al ervaring met een e-sigaret. Dit is schadelijk voor de gezondheid en verstoort de hersenontwikkeling.⁶ In Soest heeft 26% van de 13- tot 17-jarigen ooit gevaped, en 7,9% doet dit wekelijks.⁷

Digitale samenleving

Het toenemende schermgebruik onder kinderen en jongeren heeft negatieve gevolgen voor hun gezondheid en ontwikkeling. Ze bewegen minder, slapen slechter, ervaren vaker mentale problemen en ontwikkelen minder sociale vaardigheden⁸. Daarnaast leidt overmatig schermgebruik tot fysieke klachten, meer bijziendheid en een afname van motorische vaardigheden⁹. Grote technologiebedrijven spelen hierin een rol door hun invloed op de online leefwereld van jongeren¹⁰. In Soest kijkt een groot deel van de 10- tot 11-jarigen meer dan twee uur per dag naar een scherm. Het risico op problematisch socialmedia-gebruik is gestegen naar 12%, vergelijkbaar met de regio.¹¹

3.4 Samenhang binnen de opgave gezonde leefstijl

Een gezonde leefstijl wordt niet alleen bepaald door individuele keuzes, maar wordt ook sterk beïnvloed door sociaaleconomische omstandigheden. Mensen met een lagere opleiding of een lager inkomen leven gemiddeld minder lang in goede gezondheid en hebben vaker te maken met aandoeningen zoals diabetes, obesitas en psychische klachten.

Factoren zoals schulden, werkloosheid en laaggeletterdheid vergroten de kans op gezondheidsproblemen. Zo ervaren mensen met financiële stress vaker lichamelijke én mentale klachten.¹²

De fysieke leefomgeving speelt hierin een versterkende rol. In kwetsbare wijken is die omgeving vaak minder gezond: er is minder groen, slechtere luchtkwaliteit, meer geluidsoverlast, minder beweegruimte en een groter aanbod van ongezond voedsel. Dit draagt bij aan grotere gezondheidsverschillen tussen wijken en doelgroepen. De ongelijkheid in gezondheid neemt toe.¹³

⁴ Gezondheidsmonitor GGD

⁵ Digitaal Dossier Jeugdgezondheidszorg (DDJGZ)

⁶ Ministerie van Algemene Zaken. (2025, May 14). *Nee tegen vaperen*. Campagnetoolkits.nl.

⁷ GGD. (2023) Gezondheidsmonitor Jeugd.

⁸ Trouw. (2025). *Het debat over smartphonegebruik door kinderen komt in een stroomversnelling*.

⁹ Nikken et al. (2024)

¹⁰ Trendanalyse Digitalisering En Het Welzijn Van Jonge Mensen | VNG, n.d.

¹¹ Gezondheidsmonitor jeugd, GGD monitor groep 7 basisonderwijs.

¹² Pharos. (2025, Januari 17). *Sociaal economische Gezondheidsverschillen (SEGV)*

¹³ Pharos. (2023, Februari 1). *Betere leefomgeving draagt bij aan verkleinen gezondheidsverschillen*.

Een gezonde leefstijl stimuleren vraagt daarom om een brede blik: niet alleen gericht op gedrag, maar ook op de achterliggende omstandigheden en leefomgeving. Investeren in een gezonde fysieke leefomgeving helpt om deze mechanismen positief te beïnvloeden en gezondheidsverschillen te verkleinen.

4. Opgave Bestaanszekerheid

4.1 Wat verstaan we onder bestaanszekerheid?

Bestaanszekerheid is de basis voor inwoners om gezond en veerkrachtig te kunnen leven. Door in te zetten op bestaanszekerheid dragen we bij aan het terugdringen van armoede en ongelijkheid. We werken aan eerlijk werk voor iedereen waarmee het dagelijks functioneren van onze inwoners wordt versterkt.

4.2 Doelen, maatschappelijke resultaten en indicatoren

In de visie staan de volgende doelen beschreven:

1. Inwoners hebben voldoende middelen om rond te komen en mee te doen.
2. Werken loont en is ook voor mensen met een grote afstand tot de arbeidsmarkt bereikbaar.
3. Iedereen heeft toegang tot betaalbare en passende zorg of ondersteuning.
4. We voorkomen huisuitzettingen.
5. Inwoners wonen zoveel mogelijk passend en zelfstandig.

4.2.1. Doel 1: Inwoners hebben voldoende middelen om rond te komen en mee te doen

Onder dit doel verstaan we dat inwoners een inkomen hebben dat toereikend is voor de basisbehoeften: wonen, voeding en zorg. Inwoners hebben ook voldoende bestedingsruimte voor sociale, sportieve en culturele activiteiten. We voorkomen problematische schulden en financiële stress zoveel mogelijk. Financiële rust en stabiliteit vormen de basis voor gezondheid, veerkracht en gelijke kansen in de samenleving. Voor dit doel zijn onderstaande punten relevant bij mogelijke afwegingen tussen aanbod:

- Dit doel is belangrijk omdat het effect heeft op meerdere leefgebieden van inwoners.
- De invloed van de gemeente is relatief groot door het financieel ondersteunen van inwoners via Eemkracht.
- We hebben een wettelijke taak om de Participatiewet uit te voeren.
- Het behalen van dit doel heeft een positief effect op opgaven Meedoen en inclusie, Mentale weerbaarheid en Kansengelijkheid.

Maatschappelijke resultaten

Onder dit doel hebben we onderstaande *maatschappelijke resultaten* gedefinieerd.

1. Minder kinderen groeien op in armoede
2. Minder inwoners hebben problematische schulden
3. Minder inwoners ervaren financiële stress

Indicatoren

Binnen het sturingskader hebben we naast inwonerservaring de volgende set indicatoren benoemd:

Doel	Indicatoren
Inwoners hebben voldoende middelen om rond te komen en mee te doen	<ul style="list-style-type: none">➤ % Inwoners met problematische schulden➤ % Inwoners onder de armoedegrens
Maatschappelijk resultaat	
Minder kinderen groeien op in armoede	<ul style="list-style-type: none">➤ % kinderen (0-18 jaar) dat opgroeit in armoede➤ % huishoudens met en zonder kinderen (0-18 jaar) met een inkomen tot 130% van het wsm¹⁴➤ % inwoners met kinderen (0-18 jaar) dat gebruik maakt van een regeling, met een inkomen tussen 100 en 130% van het wsm.
Minder inwoners hebben problematische schulden	<ul style="list-style-type: none">➤ % inwoners met en zonder kinderen (0-18 jaar) met problematische schulden in schuldhulpverleningstraject
Minder inwoners ervaren financiële stress	<ul style="list-style-type: none">➤ % inwoners (18 jaar en ouder) dat stress door geldzaken ervaart➤ % inwoners (18 jaar en ouder) dat aangeeft grip te hebben op hun geldzaken➤ % huishoudens met langdurig een laag inkomen

4.2.2. Doel 2: Werken loont en is ook voor mensen met een grote afstand tot de arbeidsmarkt bereikbaar

Onder dit doel verstaan we dat inwoners die kunnen werken, passend en duurzaam werk vinden eventueel met hulp. Werk biedt niet alleen inkomen, maar ook sociale contacten, zingeving en participatie. Het hebben van werk is een basis voor bestaanszekerheid, gezondheid en gelijke kansen. Voor dit doel zijn onderstaande punten relevant bij mogelijke afwegingen tussen aanbod:

- Dit doel is een wettelijke verplichting en een regionale afspraak

Maatschappelijke resultaten

Onder dit doel hebben we als *maatschappelijk resultaten* gedefinieerd:

1. Minder mensen maken gebruik van een bijstandsuitkering

¹⁴ Het Wettelijk Sociaal Minimum (Wsm) is het door de overheid vastgestelde minimumbedrag om in basisbehoeften te voorzien, afhankelijk van leefsituatie en jaarlijks aangepast.

2. Meer inwoners met een grote afstand tot de arbeidsmarkt stromen uit naar betaald werk

Indicatoren

Binnen het sturingskader hebben we naast inwonerservaring de volgende set indicatoren benoemd:

Doel	Indicatoren
Werken loont en is ook voor mensen met een grote afstand tot de arbeidsmarkt bereikbaar	% uitstroom doelgroep naar werk (zowel parttime als fulltime)
Maatschappelijk resultaat	
➤ Minder mensen maken gebruik van een bijstandsuitkering	<ul style="list-style-type: none"> ➤ Aantal inwoners (18-67 jaar) met bijstandsuitkering ➤ % inwoners met bijstandsuitkering t.o.v. totale groep 18-67 jaar
➤ Meer inwoners met een grote afstand tot de arbeidsmarkt stromen uit naar betaald werk	<ul style="list-style-type: none"> ➤ % uitstroom naar beschermt werk ➤ % uitstroom loonkostensubsidie ➤ % uitstroom naar sociale werkvoorziening

4.2.3. Doel 3: Iedereen heeft toegang tot betaalbare en passende zorg of ondersteuning

Het gaat hierbij zowel om lichamelijke en psychische zorg als om hulp bij het dagelijks functioneren. Inwoners die het zelf niet redden, weten de ondersteuning te vinden en krijgen de hulp die zij nodig hebben. Zorg en ondersteuning worden zo licht als mogelijk en zo zwaar als nodig geboden. Voor dit doel zijn onderstaande punten relevant bij mogelijke afwegingen tussen aanbod:

- De gemeente heeft enige invloed op doel
- Dit doel draagt bij aan regie op eigen leven

Maatschappelijke resultaten

Onder dit doel hebben we als *maatschappelijke resultaten* gedefinieerd:

1. Meer inwoners met een beperkte zelfredzaamheid weten waar zij terecht kunnen voor ondersteuning en zorg
2. Meer inwoners ontvangen tijdig passende zorg of ondersteuning

Indicatoren

Binnen het sturingskader hebben we naast inwonerservaring de volgende set indicatoren benoemd:

Doel	Indicatoren
Iedereen heeft toegang tot betaalbare en passende zorg of ondersteuning	% inwoners met een dat aangeeft te weten waar zij terecht kunnen voor ondersteuning of zorg.
Maatschappelijk resultaat	
Meer inwoners met een beperkte zelfredzaamheid weten waar zij terecht kunnen voor ondersteuning en zorg	<ul style="list-style-type: none"> ➤ % inwoners met een beperkte zelfredzaamheid dat aangeeft te weten waar zij terecht kunnen voor ondersteuning of zorg. ➤ % inwoners dat weet waar ze moeten zijn voor hulp
Meer inwoners ontvangen tijdig passende zorg of ondersteuning	➤ Wachttijden Eemkracht

4.2.4. Doel 4: We voorkomen huisuitzettingen

Onder dit doel verstaan we dat inwoners in een kwetsbare positie hun woning kunnen behouden. Het gaat hierbij om mensen die door schulden, psychische beperkingen of andere problemen risico lopen op huisuitzetting. Het werken aan woonzekerheid voor deze groep is belangrijk, omdat het behouden van een woning een essentieel onderdeel is van bestaanszekerheid. Dit doen we wel met oog voor de directe leefomgeving.

Voor dit doel zijn onderstaande punten relevant bij mogelijke afwegingen tussen aanbod:

- Het positieve effect van het voorkomen van huisuitzettingen is heel groot. Het voorkomt ernstige problematiek en hoge kosten voor opvang.
- Dit is een wettelijke taak
- Invloed op de leefbaarheid in de buurt

Maatschappelijk resultaat

Onder dit doel hebben we als *maatschappelijk resultaat* gedefinieerd:

1. Meer inwoners in een kwetsbare positie behouden hun woning

Indicatoren

Binnen het sturingskader hebben we naast inwonerservaring (vertellen) de volgende set indicatoren (tellen) benoemd:

Doel	Indicatoren
We voorkomen huisuitzettingen	<ul style="list-style-type: none"> ➤ Aantal huisuitzettingen ➤ Aantal succesvolle ViA trajecten
Maatschappelijk resultaat	
Meer inwoners in een kwetsbare positie behouden hun woning	<ul style="list-style-type: none"> ➤ Aantal voorkomen huisuitzettingen ➤ Aantal succesvolle interventies na vroegsignalering ➤ Aantal signalen betalingsachterstanden succesvol opgepakt ➤ Aantal inwoners met betalingsachterstanden huur van meer dan 1 maand.

	<ul style="list-style-type: none"> ➤ Aantal dreigende huisuitzettingen ➤ Aantal huisuitzettingen zonder voorafgaand hulptraject
--	---------------------------------------------------------------------------------------------------------------------------------------------------------

4.2.5. Doel 5: Inwoners wonen zoveel mogelijk passend en zelfstandig

Onder dit doel verstaan we dat inwoners kunnen wonen in een woning die aansluit bij hun situatie en mogelijkheden, zowel bij het behouden als bij het verkrijgen van huisvesting. Zo kunnen zij zo lang mogelijk zelfstandig blijven wonen. Passend en zelfstandig wonen draagt bij aan bestaanszekerheid en verkleint de noodzaak van zwaardere vormen van zorg en opvang. Voor dit doel zijn onderstaande punten relevant bij mogelijke afwegingen tussen aanbod:

- De gemeente heeft invloed op dit doel
- Passend en zelfstandig wonen draagt bij aan zelfredzaamheid inwoners

Maatschappelijke resultaten

Onder dit doel hebben we onderstaande *maatschappelijke resultaten* gedefinieerd:

1. Meer ouderen blijven zelfstandig wonen in passende huisvesting
2. Meer jongeren maken, indien nodig met ondersteuning, gebruik van mogelijkheden om passend en zelfstandig te wonen
3. Meer inwoners stromen vanuit ondersteuning met noodzakelijk verblijf door naar een passende woning
4. Minder inwoners maken gebruik van zwaardere vormen van zorg en opvang.

Indicatoren

Binnen het sturingskader hebben we naast inwonerservaring de volgende set indicatoren benoemd:

Doel	Indicatoren
Inwoners wonen zoveel mogelijk passend en zelfstandig	<ul style="list-style-type: none"> ➤ Aantal inwoners dat is uitgestroomd vanuit ondersteuning met noodzakelijk verblijf in een instelling naar een woning in Soest ➤ Het aantal jongeren dat jaarlijks doorstroomt naar passend en zelfstandig wonen.
Maatschappelijk resultaten	
Meer ouderen blijven zelfstandig wonen in passende huisvesting	<ul style="list-style-type: none"> ➤ % beschikbare sociale huurwoningen voor inwoners 65+ ➤ Aantal ingezette woonvoorzieningen voor koop- en huurwoningen ➤ Aantal 0-treden woningen ➤ Aantal geclusterde woningen ➤ Aantal zorggeschikte woningen ➤ Aantal toegepaste doorstroom (Groot naar Beter regeling)

	<ul style="list-style-type: none"> ➤ Zelfstandig wonend 70+
Meer jongeren maken, indien nodig met ondersteuning, gebruik van mogelijkheden om passend en zelfstandig te wonen	<ul style="list-style-type: none"> ➤ Aantal jongeren (18–25 jaar) dat jaarlijks doorstroomt naar passend en zelfstandig wonen. ➤ % jongeren (18-25 jaar) dat, indien nodig met ondersteuning, zelfstandig woont. ➤ Aantal kamers met aandacht ➤ Aantal doorstroommogelijkheden ➤ Aantal sociale huurwoningen tot 23 jaar
Meer inwoners stromen vanuit ondersteuning met noodzakelijk verblijf door naar een passende woning	<ul style="list-style-type: none"> ➤ Aantal inwoners uitgestroomd vanuit ondersteuning met noodzakelijk verblijf een instelling naar een woning in Soest ➤ Aantal afgegeven urgentieverklaringen voor uitstroom.
Minder inwoners maken gebruik van zwaardere vormen van zorg en opvang.	<ul style="list-style-type: none"> ➤ Aantal inwoners (18 jaar en ouder) met een Wmo-indicatie voor begeleiding ➤ Aantal verwijzingen door de sociale teams naar aanbod in de sociale basis ➤ Aantal verwijzingen door organisaties in de sociale basis naar zwaardere zorg/Integrale toegang

4.3 Actuele maatschappelijke ontwikkelingen

Meer verborgen armoede en kinderen die opgroeien in armoede

Steeds meer huishoudens ervaren moeite om rond te komen door stijgende kosten voor wonen, energie, voeding en zorg¹⁵. Ook werkenden krijgen vaker te maken met armoede. Zij vormen de grootste groep binnen de verborgen armoede, omdat zij vaak geen beroep doen op inkomensondersteunende regelingen of net niet in aanmerking komen voor bepaalde regelingen¹⁶. Op de arbeidsmarkt blijft het voor inwoners met een grotere afstand tot de arbeidsmarkt moeilijk om duurzaam werk te vinden, ondanks krapte¹⁷. In Soest zien we een toename van kinderen die in armoede opgroeien¹⁸.

De aanpak van kinderarmoede heeft landelijk en lokaal steeds meer prioriteit gekregen. Het Nederlands Jeugdinstituut wijst erop dat de effecten van armoede al vóór de geboorte zichtbaar zijn¹⁹. Kinderen die in armoede opgroeien, lopen een groter risico op een slechtere gezondheid, lagere schoolprestaties en minder deelname aan sport en cultuur.

¹⁵ (CBS, 2024)

¹⁶ (CBS, 2024)

¹⁷ (UWV, 2024)

¹⁸ (CBS, 2024)

¹⁹ (NJI, 2022)

Toename problematische schulden

Het aantal huishoudens met problematische schulden groeit landelijk en lokaal, door inflatie, stijgende woon- en energiekosten en het wegvallen van tijdelijke overheidssteun. De flexibilisering van de arbeidsmarkt zorgt daarnaast voor meer werkonzekerheid²⁰. Dit vergroot het risico op huisuitzettingen, vooral bij kwetsbare groepen. Veel inwoners vragen te laat om hulp door schaamte, gebrek aan kennis of wantrouwen in de overheid waardoor problemen verergeren. Het voorkomen van huisuitzettingen is een belangrijk aandachtspunt, omdat het verlies van een woning leidt tot grote onrust en vaak tot verdere verergering van sociale en financiële problemen. Het zorgt ook voor een grotere kans op dakloosheid, omdat het vinden van een andere woonplek in de huidige krapte op de woningmarkt moeilijk is.

Meer druk op wonen en zorg

De druk op de woningmarkt vergroot de onzekerheid. Jongeren hebben moeite om de stap naar zelfstandig wonen te zetten, terwijl ouderen en mensen met een beperking niet altijd passende woningen vinden. Landelijk beleid is erop gericht dat mensen zo lang mogelijk thuis blijven wonen. Tegelijkertijd groeit door vergrijzing de vraag naar zorg. De zorgvragen en de complexiteit nemen toe. Dit vergroot de druk op mantelzorgers, vrijwilligers en zorgverleners, terwijl hun aantal juist afneemt²¹. Uit GGD-onderzoek blijkt dat de groeiende werkdruk voor mantelzorgers binnen de gemeente Soest veel hoger is dan elders²²

4.4 Samenhang binnen opgave bestaanszekerheid

Bestaanszekerheid gaat niet alleen over voldoende inkomen, maar ook over passende huisvesting, betaalbare en toegankelijke zorg en voldoende bestedingsruimte om mee te doen. Ontbreekt deze basis, dan leidt dit vaak tot multiproblematiek. Langdurige stress, psychische problemen, overgewicht en sociale uitsluiting versterken elkaar in een vicieuze cirkel. Gezondheidsproblemen zijn vaak een gevolg van geldproblemen, maar kunnen ook andersom bestaansonzekerheid in de hand werken. De gevolgen hiervan raken ook de andere opgaven. Financiële zorgen beperken ouders in hun opvoedingsvaardigheden, wat de ontwikkeling van kinderen belemmert en kansenongelijkheid vergroot. Huisuitzettingen bedreigen de veiligheid en stabiliteit van kinderen en leiden tot een groter beroep op jeugdhulp.²³ Kinderen die opgroeien in armoede lopen vaak al vóór de geboorte een achterstand op, bijvoorbeeld door stress bij ouders of beperkte toegang tot zorg en gezonde voeding²⁴. Hier zien we de directe verbinding met de opgaven kansengelijkheid, mentale weerbaarheid en gezonde leefstijl. Bestaanszekerheid is de noodzakelijke basis om de doelen van de andere opgaven binnen het sociaal domein te kunnen realiseren.

²⁰ (CBS, 2024)

²¹ (Onderzoeksinstituut Geron, 2024)

²² [Groeiende werkdruk mantelzorgers in Soest: 'Veel hoger dan elders' | Soest | AD.nl](#)

²³ (Nederlands Jeugdinstuut (NJI, 2021)

²⁴ Stress en ouderschap bij armoede | Nederlands Jeugdinstuut

5. Opgave Mentale weerbaarheid

5.1 Wat verstaan we onder mentale weerbaarheid?

Mentale weerbaarheid is het vermogen van mensen om met tegenslagen, stress en veranderingen om te gaan, terwijl ze regie houden over hun eigen leven. Het draait om veerkracht, sociale verbondenheid, zelfvertrouwen en perspectief.

5.2 Doelen, maatschappelijke resultaten en indicatoren

In de visie staan de volgende doelen beschreven:

1. Inwoners hebben regie over hun eigen leven
2. Jongeren en 65-plussers voelen zich niet eenzaam
3. Jongeren hebben vertrouwen in de toekomst
4. Jongeren ervaren geen overmatige stress, maar voelen zich goed en accepteren zichzelf

5.2.1. Doel 1: Inwoners hebben regie over hun eigen leven

Onder dit doel verstaan we dat inwoners zelfredzaam zijn, hun financiële situatie op orde hebben en weten waar zijn hulp kunnen vinden. Voor dit doel zijn onderstaande punten relevant bij mogelijke afwegingen tussen aanbod:

- De gemeente heeft invloed op dit doel
- Het gaat om een grote doelgroep
- Regie op eigen leven draagt bij aan de eigen kracht van inwoners

Maatschappelijke resultaten

Onder dit doel hebben we onderstaande *maatschappelijke resultaten* gedefinieerd.

1. Meer inwoners zijn zelfredzaam
2. Meer inwoners weten waar zij terecht kunnen voor hulp en ondersteuning
3. Meer inwoners hebben een steunnetwerk of worden geholpen met de opbouw daarvan
4. Meer inwoners die onvoldoende zelfredzaam zijn worden opgemerkt (outreaching)

Indicatoren

Binnen het sturingskader hebben we naast inwonerservaring de volgende set indicatoren benoemd:

Doel	Indicatoren
Inwoners hebben regie over hun eigen leven	% volwassen (18-25 jaar) met matig tot veel regie op eigen leven
Maatschappelijk resultaat	
Meer inwoners zijn zelfredzaam	<ul style="list-style-type: none">➤ % jongeren (13-16 jaar) dat veerkrachtig is➤ % volwassenen (18-65 jaar) dat veerkrachtig is➤ % ouderen (65+) dat veerkrachtig is

	➤ % inwoners (18 jaar en ouder) dat zelfredzaam is.
Meer inwoners weten waar zij terecht kunnen voor hulp en ondersteuning	<ul style="list-style-type: none"> ➤ % inwoners (18 jaar en ouder) dat weet waar ze moeten zijn voor hulp ➤ % inwoners (18 jaar en ouder) dat tevreden is over de zorgvoorzieningen in de gemeente
Meer inwoners hebben een steunnetwerk of worden geholpen met de opbouw daarvan	➤ % inwoners (18 jaar en ouder) dat aangeeft minimaal 1 belangrijke vriend/vriendin te hebben
Meer inwoners die onvoldoende zelfredzaam zijn worden opgemerkt (outreaching)	➤ % inwoners (18 jaar en ouder) dat wordt bereikt door outreachende activiteiten

5.2.2. Doel 2: Jongeren en 65-plussers voelen zich niet eenzaam

Onder dit doel verstaan we dat jongeren en 65-plussers sociale verbondenheid ervaren en een steunnetwerk hebben. Voor dit doel zijn onderstaande punten relevant bij mogelijke afwegingen tussen aanbod:

- De gemeente heeft invloed op dit doel
- De cijfers rond eenzaamheid van deze groepen zijn hoog, dus het is een actueel probleem
- Eenzaamheid heeft een hoge gezondheidsimpact

Maatschappelijke resultaten

We hebben onderstaande *maatschappelijke resultaten* gedefinieerd.

1. Meer jongeren voelen zich gesteund door mensen in hun omgeving
2. Minder 65-plussers hebben het gevoel buiten de samenleving te staan
3. Meer jongeren en 65-plussers nemen deel aan sociale activiteiten gericht op ontmoeting

Indicatoren

Binnen het sturingskader hebben we naast inwonerservaring de volgende set indicatoren benoemd:

Doel	Indicatoren
Jongeren en 65-plussers voelen zich niet eenzaam	<ul style="list-style-type: none"> ➤ % inwoners (18 jaar en ouder) dat zich eenzaam voelt ➤ % 65-plussers dat zich eenzaam voelt ➤ % Jongeren (13 tot 16 jaar) dat zich eenzaam voelt ➤ % Jongeren (16 tot 25 jaar) dat zich eenzaam voelt
Maatschappelijk resultaten	
Meer jongeren voelen zich gesteund door mensen in hun omgeving	<ul style="list-style-type: none"> ➤ % jongeren (13-16 jaar) dat iemand heeft om naartoe te gaan bij problemen ➤ % jongeren (16-25 jaar) dat bij iemand terecht kan met een probleem

Minder 65-plussers hebben het gevoel buiten de samenleving te staan	<ul style="list-style-type: none"> ➤ % 65-plussers dat het gevoel heeft buiten de samenleving te staan ➤ % 65-plussers dat sociale steun krijgt van omgeving ➤ % 65-plussers dat emotionele steun krijgt van omgeving ➤ % 65-plussers dat praktische steun krijgt van omgeving
Meer jongeren nemen deel aan aangeboden sociale activiteiten gericht op ontmoeting in de sociale basis	<ul style="list-style-type: none"> ➤ Aantal jongeren (16-20 jaar) dat deelneemt aan ontmoetingsactiviteiten in de sociale basis
Meer 65-plussers nemen deel aan aangeboden sociale activiteiten gericht op ontmoeting in de sociale basis	<ul style="list-style-type: none"> ➤ Aantal 65-plussers dat deelneemt aan ontmoetingsactiviteiten in de sociale basis.

5.2.3. Doel 3: Jongeren hebben vertrouwen in de toekomst

Onder dit doel verstaan we dat jongeren met vertrouwen naar de toekomst kijken. Belangrijk daarbij is een perspectief op opleiding, werk, inkomen en woning. Voor dit doel zijn onderstaande punten relevant bij mogelijke afwegingen tussen aanbod:

- De gemeente heeft weinig invloed op dit doel
- Brede maatschappelijke ontwikkelingen zoals economische omstandigheden, oorlogen en klimaatproblematiek hebben veel invloed op dit doel
- Vertrouwen in de toekomst draagt bij aan preventie op zorg en ondersteuning

Maatschappelijke resultaten

Onder dit doel hebben we onderstaande *maatschappelijke resultaten* gedefinieerd.

1. Meer jongeren hebben passende huisvesting
2. Meer jongeren hebben een kansrijke startpositie op de arbeidsmarkt (overlap met opgave kansengelijkheid)
3. Meer jongeren hebben vertrouwen in de toekomst

Indicatoren

Binnen het sturingskader hebben we naast inwonerservaring de volgende set indicatoren benoemd:

Doel	Indicatoren
Jongeren hebben vertrouwen in de toekomst	% jongeren dat vertrouwen heeft in de toekomst
Maatschappelijk resultaat	
Meer jongeren hebben passende huisvesting	<ul style="list-style-type: none"> ➤ Aantal jongeren (18-25 jaar) dat jaarlijks doorstroomt naar passend en zelfstandig wonen. ➤ % jongeren (18-25 jaar) dat, indien nodig met ondersteuning, zelfstandig woont.

	<ul style="list-style-type: none"> ➤ Aantal kamers met aandacht ➤ Aantal doorstroommogelijkheden ➤ Aantal sociale huurwoningen tot 23 jaar
Meer jongeren hebben een kansrijke startpositie op de arbeidsmarkt (opgave kansengelijkheid)	<ul style="list-style-type: none"> ➤ % Nieuwe voortijdig schoolverlaters (12 tot 23-jarigen)
Meer jongeren hebben vertrouwen in de toekomst	<ul style="list-style-type: none"> ➤ % jongeren dat vindt dat hun leven betekenis en doel heeft

5.2.4. Doel 4: Jongeren ervaren geen overmatige stress, maar voelen zich goed en accepteren zichzelf

Onder dit doel verstaan we dat jongeren tijdig stress bij zichzelf herkennen en weten hoe zij kunnen herstellen van stressvolle situaties. Jongeren met een positief zelfbeeld hebben vaak meer vertrouwen in hun eigen kunnen en zijn daardoor beter in staat om met uitdagingen en tegenslagen om te gaan, waardoor ze minder snel gestrest raken. Voor dit doel zijn onderstaande punten relevant bij mogelijke afwegingen tussen aanbod:

- De gemeente heeft relatief weinig invloed op dit doel. Het ervaren van stress en zich goed voelen hangt van veel factoren af, zowel persoonlijk als maatschappelijk. De invloed vanuit de gemeente is vooral ondersteunend.
- Het doel is wel belangrijk voor preventie van problematiek op gebied van mentale gezondheid.

Maatschappelijke resultaten

We hebben onderstaande *maatschappelijke resultaten* gedefinieerd:

- Minder jongeren voelen zich gestrest
- Minder jongeren ervaren prestatiedruk
- Meer jongeren zijn weerbaar
- Meer jongeren hebben het gevoel zichzelf te kunnen zijn

Indicatoren

Binnen het sturingskader hebben we naast inwonerservaring de volgende set indicatoren benoemd:

Doel	Indicatoren
Jongeren ervaren geen overmatige stress, maar voelen zich goed en accepteren zichzelf	% Jongeren dat zich (zeer) vaak gestrest voelt
Maatschappelijk resultaten	
Minder jongeren voelen zich gestrest	<ul style="list-style-type: none"> ➤ % Jongeren dat zich (zeer) vaak gestrest voelt ➤ % Jongeren dat zich vaak gestrest voelt

	<ul style="list-style-type: none"> ➤ % Jongeren dat het niet moeilijk vindt om stressvolle gebeurtenissen te doorstaan ➤ % Jongeren dat zorgen heeft over werkgelegenheid, de woningmarkt en over maatschappelijke thema's
Minder jongeren ervaren prestatiedruk	<ul style="list-style-type: none"> ➤ % jongeren dat prestatiedruk ervaart (13-16 jaar) ➤ % Jongeren dat (redelijk) hoge prestatiedruk ervaart (16-25 jaar)
Meer jongeren zijn weerbaar (<i>opkomen voor eigen wensen, grenzen en behoeften terwijl er ook rekening wordt gehouden met anderen</i>)	<ul style="list-style-type: none"> ➤ % jongeren dat voldoende weerbaar is (13-16 jaar) ➤ % Jongeren dat voldoende weerbaar is (16-25 jaar)
Meer jongeren hebben het gevoel zichzelf te kunnen zijn	<ul style="list-style-type: none"> ➤ % jongeren (16-25 jaar) dat meestal tot altijd het gevoel heeft zichzelf te kunnen zijn

5.3 Actuele maatschappelijke ontwikkelingen

Toenemende eenzaamheid

Individualisering, de afname van fysieke ontmoetingsmomenten en het toenemende gebruik van sociale media leiden tot een toename van gevoelens van eenzaamheid, zowel onder jongeren als ouderen. Onder ouderen speelt het wegvallen van sociale structuren, zoals buurtinitiatieven en fysieke ontmoetingsplekken, een belangrijke rol. Jongeren ervaren op sociale media vooral het vergelijken met anderen, wat gevoelens van isolement kan versterken, zeker als zij niet voldoen aan het gepresenteerde ideaalbeeld. Voor beide groepen geldt dat de kwaliteit van sociale contacten belangrijker is dan de kwantiteit.²⁵ De totale eenzaamheid onder volwassenen in Soest steeg van 42,2% in 2022 naar 47,5% in 2024²⁶. Bij senioren ligt dit percentage boven het regionale en landelijke gemiddelde, en bij jongvolwassenen is emotionele eenzaamheid met 67,3% eveneens hoger dan landelijk. Ook onder de jeugd is eenzaamheid relatief hoog: in 2023 voelt 11,2% zich vaak tot altijd eenzaam, boven het landelijke gemiddelde.²⁷

Dalend vertrouwen in de (financiële) toekomst en de overheid

Een groeiend deel van de jongeren ervaart een dalend vertrouwen in de toekomst. Volgens het NIBUD maakt een kwart van de jongeren zich zorgen over hun financiële toekomst, de krapte op de woningmarkt en onzekerheid over baan zekerheid. Een onderzoek onder studenten wijst uit dat 58% van de studenten zich zorgen maakt over hun studieschuld. Bovendien geeft 48% van de jongeren aan minder vertrouwen te hebben in instituties zoals

²⁵ (Een vandaag onderzoek: gevolgen digitalisering, groei sociale media, mei 2024)

²⁶ GGD Gezondheidsmonitor Volwassenen

²⁷ GGD Gezondheidsmonitor Jeugd

de politie, overheid en rechterlijke macht.²⁸ Het aantal jongeren dat zich zorgen maakt over de toekomst ligt in Soest hoger dan gemiddeld, komt naar voren uit onderzoek van het RIVM.

Toename stress en afname zelfacceptatie onder jongeren

De maatschappelijke druk op jongeren neemt toe, onder andere door prestatiedruk op school, sociale verwachtingen via sociale media en stereotype genderrollen. Tegelijkertijd stijgt het middelengebruik onder jongeren, wat kan wijzen op toenemende stress en het zoeken naar ontsnapping aan prestatiedruk. Zelfacceptatie komt hierdoor onder druk te staan, vooral bij jongeren die zich anders voelen of niet passen binnen heersende normen. De invloed van internet draagt ook bij aan het in stand houden van stereotype denkbeelden, bijvoorbeeld over gender en succes, wat de mentale gezondheid verder onder druk zet.²⁹ De mentale gezondheid van jongeren in Nederland staat verder onder druk. Dat blijkt ook uit het nieuwste kwartaalonderzoek (juni 2025) van het Netwerk Gezondheidsonderzoek bij Rampen (GOR). Terwijl volwassenen hun mentale stabiliteit grotendeels wisten te behouden, laten de cijfers bij jongeren een duidelijke verslechtering zien. Ook het onderzoek van KidsRights in 2025, onder ruim 3.000 jongeren, toont dat 61 procent geregeld of vaak prestatiedruk ervaart. In Soest voelt 50% van de jongeren zich (zeer) vaak gestrest, vooral door school, huiswerk en "alles wat zij moeten doen". Met name meisjes voelen meer stress en prestatiedruk dan jongens.³⁰

Regie op eigen leven houden is lastiger

De toegenomen complexiteit van de samenleving en de dubbele vergrijzing maakt het voor jongere en oudere inwoners moeilijker om regie te houden over hun eigen leven. Dubbele vergrijzing is het verschijnsel dat niet alleen de groep ouderen een relatief groter aandeel vormt van de Nederlandse samenleving, maar dat ook de gemiddelde leeftijd steeds hoger komt te liggen. Ouderen hebben door de verdergaande digitalisering minder toegang tot diensten als bankzaken of zorg, wat hun zelfredzaamheid beperkt. In Soest ervaart ongeveer 14% van de ouderen weinig regie over het eigen leven, vooral onder 75-plussers en mensen met gezondheidsproblemen. Door digitalisering wordt dit gevoel versterkt: 21% van de 75-plussers is digitaal niet vaardig en heeft moeite met bankzaken of zorgafspraken online.³¹ Voor jongeren speelt juist de voortdurende beschikbaarheid en druk via sociale media een rol. De groeiende sociale ongelijkheid zorgt ervoor dat met name jongeren uit sociaaleconomisch zwakkere milieus minder kansen ervaren en minder grip hebben op hun toekomst. Deze groep voelt zich vaker uitgesloten en heeft vaker het gevoel dat keuzes voor hen worden gemaakt in plaats van door henzelf. Ook in Soest is dit zichtbaar. Slechts 50%

²⁸ CBS jeugdmonitor 2025, SCP Rapport vertrouwen 2022, NJI onderzoek 2023, De Ruijter Strategie Trendverkenning vertrouwen 2024, Nibud onderzoek 2024 onder studenten

²⁹ (Trimbos-instituut: *Middelengebruik en mentale gezondheid jongeren*; RIVM Trendrapport: *Maatschappelijke ontwikkelingen en gezondheid*, 2024).

³⁰ Gezondheidsmonitor jeugd gemeente Soest 2023, GGD

³¹ Gezondheidsmonitor 18+/65+ gemeente Soest 2023, GGD

van de jongeren op een VMBO-opleiding ervaart vertrouwen in de toekomst. Zij ervaren meer stress, meer psychische klachten en ervaren minder grip op hun toekomst dan de jongeren op het havo/vwo (20%).³²

5.4 Samenhang binnen opgave mentale weerbaarheid

Relatie met onderwijs

Onderwijs is essentieel voor een kansrijk toekomstperspectief van jongeren. Verzuim en schooluitval zijn vaak symptomen van onderliggende problematiek, zoals mentale problemen, prestatiedruk en problemen thuis³³.

Gunstige invloed van sporten en bewegen

Jongeren die sporten en bewegen ontwikkelen sociale vaardigheden, zijn weerbaarder en ervaren een positieve invloed op hun mentale gezondheid. Lokale inzet op laagdrempelige sportprogramma's, veilige speelplekken en ontmoetingsruimtes draagt bij aan preventie³⁴.

Netwerk

Door de afname van betekenisvolle interacties neemt mentale weerbaarheid af³⁵.

³² Gezondheidsmonitor jeugd gemeente Soest 2023, GGD

³³ Ministerie van OCW, *Aanpak schoolverzuim en jongerenwelzijn*, 2024)

³⁴ Kenniscentrum Sport & Bewegen, *Sport als middel voor mentale gezondheid* (2023)

³⁵ (CBS en SCP: *data over eenzaamheid en mentale gezondheid jongeren en ouderen*).

6. Opgave Kansengelijkheid

6.1 Wat verstaan we onder kansengelijkheid?

Met kansengelijkheid bedoelen we dat ieder kind evenveel kansen heeft om gezond en veilig op te groeien en om zijn of haar talenten te ontplooien. Ouders zijn primair verantwoordelijk voor de opvoeding van hun kinderen. Als gemeente bouwen we aan stevige netwerken rondom gezinnen. Waar nodig bieden we gezinnen passende ondersteuning.

6.2 Doelen, maatschappelijke resultaten en indicatoren

In de visie zijn de volgende doelen beschreven:

1. Ieder kind heeft een kansrijke start
2. Kinderen die ondersteuning of zorg nodig hebben krijgen dat zo licht en nabij mogelijk
3. Ieder kind kan zoveel mogelijk onderwijs volgen in onze eigen gemeente

6.2.1. Doel 1: Ieder kind heeft een kansrijke start

Onder dit doel verstaan we dat ieder kind veilig opgroeit met ouders/verzorgers die beschikken over een passende woning, voldoende financiën, sociaal netwerk en opvoedvaardigheden. Bovendien verstaan we onder een kansrijke start een doorgaande educatieve ontwikkellijn en een kansrijke startpositie op de arbeidsmarkt. Voor dit doel zijn onderstaande punten relevant bij mogelijke afwegingen tussen aanbod:

- Het effect van dit doel is groot, duurzaam en kostenbesparend (preventie)
- Het gaat om een grote doelgroep (alle kinderen)
- Het doel sluit aan op wettelijke kaders en landelijke programma's, zoals uitvoering van de Wet Publieke Gezondheid (jeugdgezondheidszorg), het onderwijsachterstandenbeleid en het programma Kansrijke start.
- De invloed van de gemeente op het behalen van dit doel is relatief groot aangezien we veel instrumenten hebben op dit doel.

Maatschappelijke resultaten

Onder dit doel hebben we onderstaande *maatschappelijke resultaten* gedefinieerd.

1. Meer gezinnen hebben voldoende bestedingsbudget om rond te komen (overlap met de opgave Bestaanszekerheid)
2. Meer kinderen hebben een doorgaande educatieve ontwikkellijn
3. Meer kinderen hebben een kansrijke startpositie op de arbeidsmarkt
4. Meer gezinnen beschikken over een sociaal netwerk
5. Meer gezinnen ontvangen ondersteuning vanuit hun sociale netwerk en de sociale basis i.p.v. specialistische jeugdhulp

Indicatoren

Binnen het sturingskader hebben we naast inwonerservaring de volgende set indicatoren benoemd:

Doel	Indicatoren
Ieder kind heeft een kansrijke start	<ul style="list-style-type: none"> ➤ % kinderen dat opgroeit in armoede (0 tot 18 jaar) ➤ % bereik doelgroep voor- en vroegschoolse educatie (2 t/m 6 jaar) ➤ % nieuwe voortijdig schoolverlaters (12 tot 23 jaar) ➤ % kinderen met jeugdhulp (0 tot 18 jaar)
Maatschappelijk resultaat	
Meer gezinnen hebben voldoende bestedingsbudget om rond te komen (zie opgave Bestaanszekerheid)	<ul style="list-style-type: none"> ➤ % inwoners met kinderen (0-18 jaar) dat gebruik maakt van een regeling, met een inkomen tussen 100 en 130% van het WSM. ➤ % huishoudens met kinderen (0-18 jaar) met een inkomen tot 130% van het WSM. ➤ % inwoners met kinderen (0-18 jaar) met problematische schulden in schuldhelpverleningstraject
Meer kinderen hebben een doorgaande educatieve ontwikkellijn	<ul style="list-style-type: none"> ➤ % Jongeren dat de laatste 4 weken heeft gespijbeld (12 tot 16 jaar)
Meer kinderen hebben een kansrijke startpositie op de arbeidsmarkt	<ul style="list-style-type: none"> ➤ % nieuwe voortijdig schoolverlaters (12 tot 23 jaar)
Meer gezinnen beschikken over een sociaal netwerk	<ul style="list-style-type: none"> ➤ Aantal activiteiten voor gezinnen gericht op sociaal netwerk (inclusief aantal deelnemers)
Meer gezinnen ontvangen ondersteuning vanuit hun sociale netwerk en de sociale basis i.p.v. specialistische jeugdhulp	<ul style="list-style-type: none"> ➤ % kinderen met jeugdhulp (0 tot 18 jaar) (trend) ➤ % Jeugdigen (12 t/m 16-jarigen) dat met een probleem terecht kan bij zijn of haar ouders ➤ % Jeugdigen (12 t/m 16-jarigen) dat bij iemand terecht kan met een probleem

6.2.2. Doel 2: Kinderen die ondersteuning of zorg nodig hebben, krijgen dat zo licht en nabij mogelijk

Onder dit doel verstaan we dat kinderen ondersteuning bij het opgroeien krijgen vanuit hun sociale netwerk en de sociale basis. Als er meer nodig is, vindt hulpverlening zoveel mogelijk plaats binnen het eigen gezin, de school of de gemeente. Als er specialistische hulpverlening nodig is, is deze tijdig beschikbaar. Voor dit doel zijn onderstaande punten relevant bij mogelijke afwegingen tussen aanbod:

- Het effect van dit doel is groot, duurzaam en kostenbesparend (preventie).
- Onder dit doel ligt een wettelijke taak, namelijk het uitvoeren van de Jeugdwet.
- De invloed van de gemeente op het behalen van dit doel is relatief groot.

Maatschappelijke resultaten

Onder dit doel hebben we als *maatschappelijke resultaten* gedefinieerd:

1. Meer gezinnen ontvangen passende hulpverlening binnen hun gezin, school of gemeente in plaats van specialistische zorg.
2. Meer gezinnen ontvangen tijdig passende hulpverlening.

Indicatoren

Binnen het sturingskader hebben we naast inwonerservaring de volgende set indicatoren benoemd:

Doel	Indicatoren
Kinderen die ondersteuning of zorg nodig hebben, krijgen dat zo licht en nabij mogelijk	% Jongeren (0-23 jaar) met jeugdhulp met verblijf
Maatschappelijk resultaat	
Meer gezinnen ontvangen passende hulpverlening binnen hun gezin, school of gemeente in plaats van specialistische zorg.	<ul style="list-style-type: none">➤ % Rechtstreekse verwijzingen door huisartsen naar jeugdhulp➤ Aantal verwijzingen naar Spreekuur Jeugd GGZ➤ Aantal begeleidingstrajecten door jeugdteam➤ Aantal kinderen (0-18 jaar) met een jeugdbeschermingsmaatregel
Meer gezinnen ontvangen tijdig passende hulpverlening	<ul style="list-style-type: none">➤ Wachtijd Eemkracht➤ Wachtijd MetMaya

6.2.3. Doel 3: Ieder kind kan zoveel mogelijk onderwijs volgen in onze eigen gemeente

Onder dit doel verstaan we dat zo veel mogelijk kinderen in de basisschoolleeftijd regulier basisonderwijs volgen in de gemeente Soest. De kinderen die nu buiten onze gemeentegrenzen basisonderwijs volgen, bezoeken meestal een school voor speciaal onderwijs of speciaal basisonderwijs. Kinderen die naar scholen voor voortgezet onderwijs gaan, bezoeken vanzelfsprekend al vaker scholen buiten de gemeente Soest. Deze scholen hebben een groter verzorgingsgebied en zijn vaker gehuisvest buiten onze gemeentegrenzen. Voor dit doel zijn onderstaande punten relevant bij mogelijke afwegingen tussen aanbod:

- Gemeentelijke invloed is laag, aangezien veel van de verantwoordelijkheden bij het onderwijs liggen
- Rol van de gemeente ligt vooral in het faciliteren
- Inzet op de andere twee doelen binnen deze opgave sorteert effect op dit doel.
- Doelgroep: kinderen die onderwijs volgen buiten onze gemeentegrenzen. Dit zijn met name kinderen die speciaal (basis-)onderwijs volgen.

Maatschappelijk resultaat

Onder dit doel hebben we als *maatschappelijk resultaat* gedefinieerd:

1. Meer kinderen in de basisschoolleeftijd volgen onderwijs in de gemeente Soest.

Indicatoren

Binnen het sturingskader hebben we naast inwonerservaring de volgende set indicatoren benoemd:

Doel	Indicatoren
Ieder kind kan zoveel mogelijk onderwijs volgen in onze eigen gemeente	% leerlingen dat in de gemeente Soest woont en buiten de gemeente primair onderwijs volgt
Maatschappelijk resultaat	
Meer kinderen in de basisschoolleeftijd volgen onderwijs in de gemeente Soest	Aantal kinderen dat buiten de gemeente Soest primair onderwijs volgt per school en schooltype

6.3 Actuele maatschappelijke ontwikkelingen

Meer jongeren hebben het moeilijk

De afgelopen jaren is de vraag naar jeugdhulp gestaag gestegen. Dit heeft meerdere oorzaken. Veel van de redenen waarom kinderen en gezinnen een beroep doen op de jeugdhulp hebben te maken met complexe maatschappelijke vraagstukken. Gezinnen kampen met armoede, schulden, huisvestingsproblematiek, complexe echtscheidingen, verslaving of psychische problematiek. Jongeren gaan gebukt onder de eisen van de prestatie maatschappij, knelpunten in het onderwijs, de invloed van sociale media, en een onzekere toekomst door oorlog en klimaatverandering³⁶. In de Gezondheidsmonitor jeugd zien we dat dit ook lijkt te gelden voor jongeren in Soest. De helft van de jongeren uit Soest geeft aan zich (zeer) vaak gestrest te voelen, o.a. door prestatiedruk. Ook zien we onder de jongeren een toename van online pesten en een toename van het problematisch gebruik van social media³⁷.

We zien ook dat meer kinderen en jongeren het moeilijk hebben in het onderwijs. Het aantal voortijdig schoolverlaters stijgt landelijk³⁸. Ook het aantal leerplichtige kinderen dat geen onderwijs volgt stijgt landelijk³⁹. Het percentage voortijdig schoolverlaters is in Soest vrij stabiel en lager dan het landelijke percentage. Cijfers over het aantal voortijdig

³⁶ [Rapportage Kinderen uit de Knel, december 2023, RVS](#)

³⁷ Gezondheidsmonitor jeugd gemeente Soest 2023, GGD

³⁸ [Cijfers over voortijdig schoolverlaten | Nederlands Jeugdinstituut](#)

³⁹ [Cijfers over schoolverzuim en thuiszittende leerlingen | Nederlands Jeugdinstituut](#)

schoolverlaters over schooljaar 2024/2025 zijn nog niet beschikbaar⁴⁰. Het aantal leerplichtige kinderen dat geen onderwijs volgt, stijgt ook in Soest⁴¹.

6.4 Samenhang binnen opgave kansengelijkheid

Invloed van armoede en financiële stress

Het is belangrijk dat ouders de basisbehoeften op orde hebben om te kunnen zorgen voor een kansrijke start voor hun kinderen. Basisbehoeften gaan onder andere over huisvesting, voldoende inkomen en toegang tot gezondheidszorg. Financiële stress, zoals schuldenproblematiek of armoede, heeft een negatief effect op de opvoedvaardigheden van ouders. Kinderen die opgroeien in armoede, hebben vaker lichamelijke en mentale gezondheidsklachten⁴². Ook hangt armoede samen met de kansen die kinderen krijgen in het onderwijs⁴³. Daarom is het cruciaal om onder opgave Bestaanszekerheid adequate ondersteuning te organiseren voor gezinnen. Bovendien is het van belang om in te zetten op preventie en het organiseren van passende ondersteuning.

Invloed van een positieve omgeving

De kans dat kinderen en jongeren gezond, veilig en kansrijk opgroeien wordt vergroot door sociale binding, erkenning, waardering voor positief gedrag, steun van belangrijke volwassenen en basisvoorzieningen in de omgeving. Interventies moeten dan ook gericht zijn op versterking van deze werkzame elementen⁴⁴.

⁴⁰ [Dashboard voortijdig schoolverlaten](#)

⁴¹ Jaarverslag leerplicht gemeente Soest 2024-2025

⁴² [De invloed van armoede op de gezondheid van kinderen | Nederlands Jeugdinstituut](#)

⁴³ [De invloed van armoede op schoolprestaties | Nederlands Jeugdinstituut](#)

⁴⁴ [De potentie van preventie, 2025, Nji](#)

7. Opgave Meedoen en inclusie

7.1 Wat verstaan we onder meedoen en inclusie?

Onder meedoen verstaan we het actief deelnemen aan de samenleving. Dat kan gaan over zinvolle dingen doen zoals mantelzorg of dagbesteding, maar het kan ook gaan over samen met anderen leuke dingen doen, zoals samen sporten of samen muziek maken. Meedoen geldt voor iedereen, ongeacht of je wel of niet een beperking hebt, waar je vandaan komt, waar je in gelooft of wat je geaardheid is. Zo bouwen we aan een lokale samenleving waar iedereen meetelt (inclusie). En we werken aan het VN-verdrag Handicap. Dit verdrag heeft als doel om de rechten van mensen met een beperking te waarborgen en te bevorderen als het gaat om toegankelijkheid, gelijke behandeling en participatie.

7.2 Doelen, maatschappelijke resultaten en indicatoren

Om focus aan te brengen staan in de visie de volgende doelen beschreven:

1. Minderheden en de LHBTIQA+ gemeenschap voelen zich veilig in onze gemeente
2. Kwetsbare inwoners doen mee in onze samenleving
3. Vrijwilligers en mantelzorgers voelen zich voldoende ondersteund
4. Inwoners met verschillende achtergronden zoeken verbinding met elkaar

7.2.1. Doel 1: Minderheden en de LHBTIQA+ gemeenschap voelen zich veilig in onze gemeente

Onder dit doel verstaan we dat minderheden en de LHBTIQA+ gemeenschap zich vrij kunnen uiten en bewegen binnen sportverenigingen, onderwijs, cultuuraanbod, maatschappelijke voorzieningen en in de openbare ruimte. Onder minderheden verstaan we hier een nationale, etnische, religieuze of linguïstische groep die kleiner is dan de rest van de bevolking en wiens leden een bepaalde identiteit delen. Voor dit doel zijn onderstaande punten relevant bij mogelijke afwegingen tussen aanbod:

- De gemeente heeft relatief weinig invloed op dit doel. Het gevoel van veiligheid wordt door veel factoren bepaald, vooral het gedrag van mensen in de omgeving.
- De gemeente kan ondersteunen in het voorlichten, het veilig maken van de fysieke ruimte en het ingrijpen bij ontoelaatbaar gedrag

Maatschappelijke resultaten

Onder dit doel hebben we onderstaande *maatschappelijke resultaten* gedefinieerd:

1. Gevoel van veiligheid van inwoners binnen deze doelgroepen is vergroot
2. De tolerantie richting deze doelgroepen is vergroot

Indicatoren

Binnen het sturingskader hebben we naast inwonerservaring de volgende set indicatoren benoemd:

Doel	Indicatoren
Minderheden en de LHBTIQ+ gemeenschap voelen zich veilig in onze gemeente	➤ % inwoners dat zich gediscrimineerd voelt
Maatschappelijk resultaten	
Gevoel van veiligheid van deze doelgroepen is vergroot	<ul style="list-style-type: none"> ➤ Aantal leerlingen dat van mening is dat je op school eerlijk kunt vertellen als je LHBTIQA+ bent (13-16 jaar) ➤ % jongvolwassenen dat meestal tot altijd het gevoel heeft zichzelf te kunnen zijn (16-25 jaar) ➤ Aantal meldingen meldpunt discriminatie en gronden van meldingen ➤ % inwoners dat zich gediscrimineerd voelt op basis van geloof, huidskleur, seksuele voorkeur of leeftijd (18+)
De tolerantie richting deze doelgroepen is vergroot	<ul style="list-style-type: none"> ➤ % jongeren dat homoseksualiteit als normaal beschouwt (13-16 jaar) ➤ % inwoners (18 jaar en ouder) dat aangeeft dat 'het gevoel er niet bij te horen' hen belemmert deel te nemen aan maatschappelijk leven ➤ % inwoners (18 jaar en ouder) dat aangeeft dat hun 'taal en cultuur' hen belemmert deel te nemen aan maatschappelijk leven

7.2.2. Doel 2: Kwetsbare inwoners doen mee in onze samenleving

Onder dit doel verstaan we dat inwoners met een fysieke, psychische of sociale kwetsbaarheid of die de Nederlandse taal nog niet voldoende beheersen meedoen aan sociaal maatschappelijke of culturele activiteiten. Bij deze opgave sluiten we nadrukkelijk aan bij het VN-verdrag Handicap. Dit verdrag stelt dat iedereen met een beperking, zichtbaar of onzichtbaar, volwaardig moet kunnen deelnemen aan de samenleving. Dat vraagt om een inclusieve benadering en toegankelijkheid op alle terreinen van het sociaal domein, van werk en onderwijs tot cultuur, sport en vrije tijd. Voor dit doel zijn onderstaande punten relevant bij mogelijke afwegingen tussen aanbod:

- De gemeente heeft relatief veel invloed op dit doel.
- Dit doel gaat ook over wettelijke WMO-taken en wettelijke inburgeringstaken.
- Het VN-verdrag Handicap verplicht gemeenten om de participatie en gelijke kansen van inwoners met een beperking actief te bevorderen.

Maatschappelijke resultaten

Onder dit doel hebben we onderstaande *maatschappelijke resultaten* gedefinieerd:

1. Meer kwetsbare inwoners doen mee aan culturele activiteiten
2. Meer kwetsbare inwoners doen mee aan beweegaanbod
3. Meer inburgeraars ronden hun inburgeringstraject binnen 3 jaar succesvol af
4. Meer organisaties en activiteiten zijn (fysiek) toegankelijk voor alle doelgroepen

Indicatoren

Binnen het sturingskader hebben we naast inwonerservaring de volgende set indicatoren benoemd:

Doel	Indicatoren
Kwetsbare inwoners doen mee in onze samenleving	<ul style="list-style-type: none">➤ Aantal aanvragen Jeugd en Volwassenenfonds Sport en cultuur➤ % inburgeraars dat binnen 3 jaar inburgert
Maatschappelijk resultaten	<ul style="list-style-type: none">➤
Meer kwetsbare inwoners doen mee aan culturele activiteiten	<ul style="list-style-type: none">➤ Aantal projecten gericht op drempels verlagen voor kwetsbare inwoners
Meer kwetsbare inwoners doen mee beweegaanbod	<ul style="list-style-type: none">➤ Aantal begeleide inwoners door buurtsportcoaches
Meer inburgeraars ronden hun inburgeringstraject binnen 3 jaar succesvol af	<ul style="list-style-type: none">➤ % inburgeraars dat binnen 3 jaar inburgert
Meer organisaties en activiteiten zijn (fysiek) toegankelijk voor alle doelgroepen	<ul style="list-style-type: none">➤ Aantal activiteiten van onze subsidiepartners dat toegankelijk is inwoners met een beperking

7.2.3. Doel 3: Vrijwilligers en mantelzorgers voelen zich voldoende ondersteund

Onder dit doel verstaan we dat vrijwilligers en mantelzorgers passende informatie/ begeleiding of praktische ondersteuning krijgen als dat nodig is zodat zij zo lang mogelijk kunnen worden ingezet. Voor dit doel zijn onderstaande punten relevant bij mogelijke afwegingen tussen aanbod:

- Het is belangrijk voor de eigen kracht om mantelzorgers en vrijwilligers te behouden.
- Dit doel draagt bij aan de betaalbaarheid van de zorg.
- Vrijwilligers zijn randvoorwaarde voor veel andere doelen binnen de vijf opgaven.

Maatschappelijke resultaten

Onder dit doel hebben we onderstaande *maatschappelijke resultaten* gedefinieerd:

1. Er zijn minder overbelaste mantelzorgers
2. Het percentage vrijwilligers t.o.v. totaal aantal volwassen inwoners blijft gelijk of stijgt

Indicatoren

Binnen het sturingskader hebben we naast inwonerservaring de volgende set indicatoren benoemd:

Doel	Indicatoren
Vrijwilligers en mantelzorgers voelen zich voldoende ondersteund	<ul style="list-style-type: none"> ➤ % overbelaste mantelzorgers ➤ % inwoners dat vrijwilligerswerk doet
Maatschappelijk resultaten	
Er zijn minder overbelaste mantelzorgers	<ul style="list-style-type: none"> ➤ Aantal mantelzorgers met een hoge belasting ➤ Aantal mantelzorgers dat ondersteund wordt door steunpunt mantelzorg
Het percentage vrijwilligers t.o.v. totaal aantal volwassen inwoners blijft gelijk of stijgt	<ul style="list-style-type: none"> ➤ % inwoners met maatschappelijke inzet ➤ Jaarlijks aantal waarderingen vrijwilligers via subsidie vrijwilligerswaardering ➤ Jaarlijks aantal ondersteunde vrijwilligers via regeling deskundigheidsbevordering

7.2.4. Doel 4: Inwoners met verschillende achtergronden zoeken verbinding met elkaar

Onder dit doel verstaan we dat inwoners met verschillende achtergronden elkaar beter leren begrijpen, respecteren en kennen. Dat we zoeken naar dat wat verbindt. Voor dit doel zijn onderstaande punten relevant bij mogelijke afwegingen tussen aanbod:

- De gemeente heeft invloed op dit doel;
- Het doel draagt bij aan preventie en normalisering;
- Dit doel beïnvloedt positief doel 1 en 2 binnen deze opgave.

Maatschappelijke resultaat

Onder dit doel hebben we onderstaand *maatschappelijke resultaat* gedefinieerd:

1. De sociale cohesie stijgt

Indicatoren

Binnen het sturingskader hebben we naast inwonerservaring de volgende set indicatoren benoemd:

Doel	Indicatoren
Inwoners met verschillende achtergronden zoeken verbinding met elkaar	Rapportcijfer sociale cohesie
Maatschappelijk resultaat	
De sociale cohesie stijgt	<ul style="list-style-type: none"> ➤ % inwoners (18 jaar en ouder) dat voor anderen in de buurt klaar staat ➤ % inzet bereidbaarheid leefbaarheid buurt ➤ % inwoners (18 jaar en ouder) dat zich betrokken voelt bij buurtbewoners ➤ Score sociale samenhang

7.3 Actuele maatschappelijke ontwikkelingen

Acceptatie LHBTQIA+

De acceptatie van lesbische en homoseksuele personen is landelijk gezien toegenomen, terwijl de acceptatie van non-binaire personen en bi+ personen achterblijft. Ook blijken LHBTQIA+ personen een slechtere psychische en fysieke gezondheid te hebben dan mensen die niet tot deze groep behoren. Zij krijgen ook vaker te maken met geweld en discriminatie⁴⁵.

Volgens de Gezondheidsmonitor Jeugd van de GGD (2024) is het percentage jongeren in Soest dat homoseksualiteit als normaal beschouwt echter gedaald van 65% in 2020 naar 51% in 2024.

Druk op mantelzorgers neemt toe

Zowel absoluut als relatief is het aantal mantelzorgers en de door hen ervaren belasting in de afgelopen tien jaar toegenomen⁴⁶. Het aantal 65-plussers in de gemeente Soest groeit van 23,5% in 2024 naar 27,4 procent in 2035. De druk neemt dus in de komende jaren verder toe.

Sociale samenhang

Veel inwoners voelen zich verbonden met Nederland, en veel mensen ervaren een prettige samenhang in de buurt. Ook in Soest. De verschillen tussen groepen zijn echter aanzienlijk. Zo is de sociale samenhang in sommige wijken laag. Het sociaal vertrouwen is minder hoog dan een aantal jaar geleden, maar is ook niet uitgesproken laag. De ervaren discriminatie is landelijk aanzienlijk.⁴⁷

⁴⁵ [Feiten-en-cijfers-lhbtqi+-personen-op-een-rij.pdf](#)

⁴⁶ [Kernbevindingen | CBS](#)

⁴⁷ [Sociale en Culturele Ontwikkelingen 2025 | Publicatie | Sociaal en Cultureel Planbureau](#)

Vrijwilligerstekort

Er is een terugloop in het aantal vrijwilligers.⁴⁸ Dit is een landelijke trend van individualisering. Ook neemt de zorg voor ouders of familie toe door langer thuis wonen, waardoor er minder ruimte is voor vrijwilligerswerk. In Soest/Soesterberg zien we dat bijna 1/3 van de sportverenigingen aangeeft een vrijwilligerstekort te hebben. Ook binnen de cultuursector in Soest en Soesterberg is een tekort aan vrijwilligers en vrijwillige bestuurders. Dit is zorgelijk aangezien zowel de Sport als de Cultuur voor een groot deel drijft op vrijwilligers en deze domeinen een belangrijke rol hebben binnen preventie in het Sociaal domein.

7.4 Samenhang binnen opgave Meedoen en inclusie

Cumulatieve discriminatie heeft allerlei gevolgen. De maatschappelijke betrokkenheid van degenen die het overkomt neemt af en hun vertrouwen in de politiek en de overheid daalt. Daarnaast voelen mensen zich minder verbonden met de samenleving, worden ze economisch kwetsbaar en is hun gezondheid aantoonbaar slechter⁴⁹.

Meedoen geeft dagen weekstructuur en het zorgt voor ontmoeting. Het doen van vrijwilligerswerk zorgt bijvoorbeeld voor meer eigenwaarde en minder gevoelens van stress en eenzaamheid. Ook voor inwoners met een beperking is volwaardig meedoen essentieel. Het hebben van een baan heeft een positief effect op iemands gezondheid.

⁴⁸ [Soesters doen steeds minder vrijwilligerswerk: 'Mensen willen zich niet binden' | Nieuws uit de regio Soest](#)

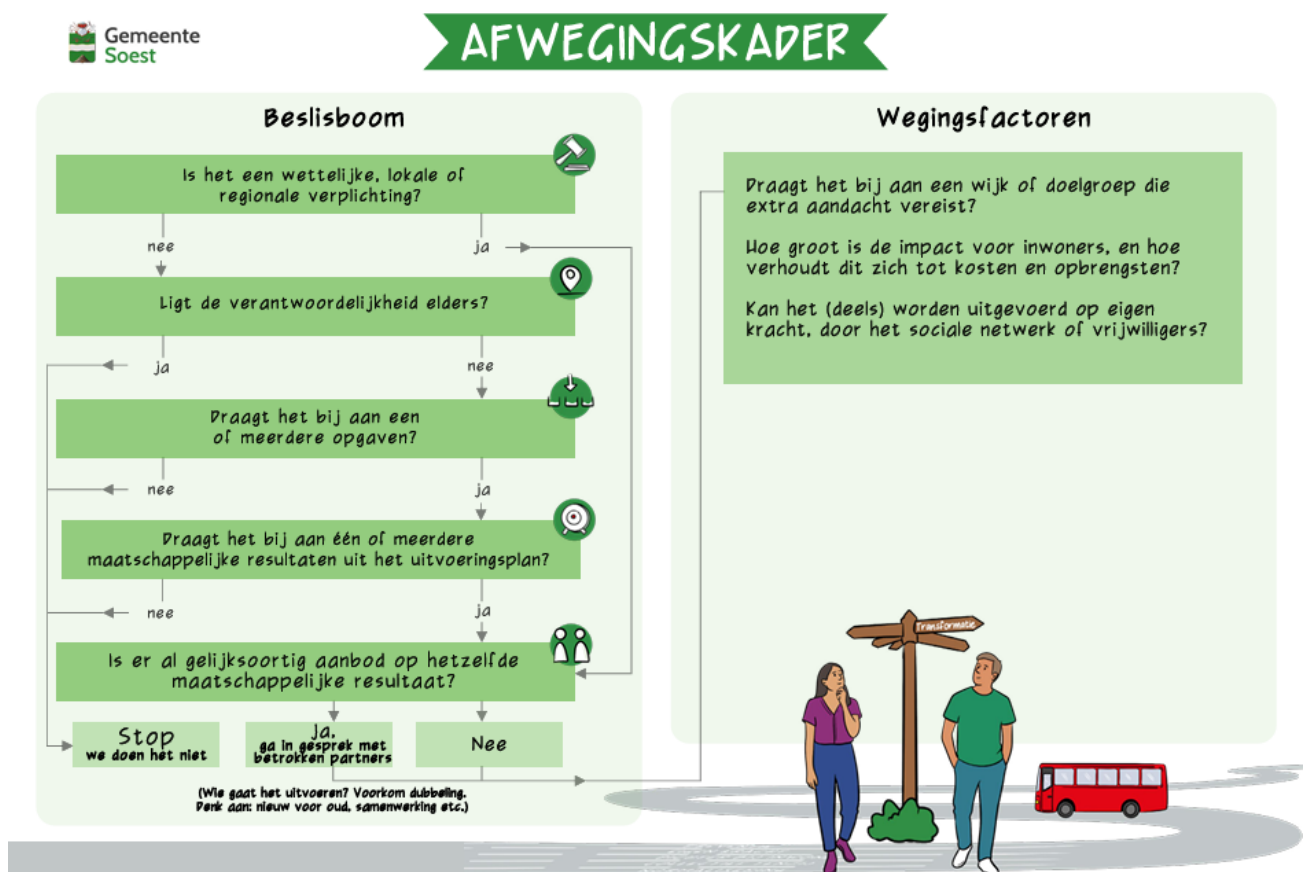
⁴⁹ [Voortgangsrapportage - Keer op keer. Inzichten in gestapelde discriminatie-ervaringen in Nederland en Europa | Staatscommissie tegen Discriminatie en Racisme](#)

8. Afwegingskader

8.1 Beschrijving afwegingskader

We zetten jaarlijks activiteiten en dienstverlening in om de doelen uit de Integrale Visie Sociaal Domein te bereiken. Op iedere opgave worden activiteiten ingezet om de bijbehorende doelen te bereiken. Daar moeten soms ook keuzes in gemaakt worden. Het budget is niet onbeperkt en de ene activiteit is effectiever dan de andere. Om te bepalen welke activiteiten en dienstverlening het meeste bijdragen aan onze doelen, gaan we werken met een gemeenschappelijk vastgesteld afwegingskader. Dit afwegingskader helpt ons om duidelijk onderbouwde keuzes te maken in het aanbod wanneer dat nodig is. Hieronder is het afwegingskader schematisch weergegeven.

Een afwegingskader is een set criteria die gebruikt wordt om keuzes te maken in aanbod. Het geeft aan welk aanbod het meest bijdraagt aan de doelen van de visie. Een afwegingskader zorgt ervoor dat keuzes transparant en consistent gemaakt worden



Afbeelding 3: Het afwegingskader sociaal domein

Enkele elementen uit het afwegingskader vragen om een nadere toelichting:

Is het een wettelijke, regionale of lokale verplichting?

Als er sprake is van een wettelijke, lokale of regionale verplichting, dan moeten we de taak uitvoeren. Een regionale verplichting kan zijn een ondertekende overeenkomst. Een lokale verplichting kan zijn vastgesteld beleid. Wel kan in de afweging worden meegenomen *hoe* we de taak gaan uitvoeren als dit niet ligt vastgelegd. En is er al aanbod, dan kunnen we bekijken of hier verbeteringen op mogelijk zijn. Zijn er samenwerkingsmogelijkheden? Kan het efficiënter? Bereiken we de doelgroep wel voldoende?

Ligt de verantwoordelijkheid elders?

Bij sommige taken ligt de verantwoordelijkheid bij een externe (maatschappelijke) organisatie. Onze uitdaging is om partijen bij elkaar te brengen, nieuwe verbindingen te zoeken, in gesprek te blijven met inwoners, ruimte te geven aan inwonersinitiatieven en minder regie te voeren. Dus geen ontwikkelingen en initiatieven naar ons toetrekken alsof het vanzelfsprekend onze verantwoordelijkheid is. Maar wél ondersteunen en faciliteren als dat nodig is en loslaten waar dat kan.

Is er al gelijksoortig aanbod op hetzelfde maatschappelijk resultaat?

Als er al gelijksoortig aanbod is, dan gaan we in gesprek om te komen tot de meest optimale vorm. Is nieuw voor oud beter? Zijn er samenwerkingsmogelijkheden? In overleg met betrokken collega's en de betrokken maatschappelijke partners kunnen hier nieuwe keuzes of samenwerkingen uit voortvloeien.

Kan het (deels) worden uitgevoerd op eigen kracht, door het sociale netwerk of met vrijwilligers?

De gemeente wil ruimte geven aan inwonersinitiatieven, minder regie voeren en zelfredzaamheid stimuleren. In plaats van taken over te nemen, faciliteren we, indien mogelijk, initiatieven uit de samenleving die aansluiten bij gezamenlijke doelen. Hierbij is het belangrijk om rollen duidelijk te maken. Wat wordt belegd bij de gemeente, wat bij de sociale basisinfrastructuur en wat bij de inwoners zelf? Activiteiten van vrijwilligers kunnen meer in samenhang met die van formele partners worden bekeken en waar mogelijk kunnen de partijen hierbij samen optrekken.

Hoe groot is de impact voor inwoners?

Bij het bepalen van de totale impact van een activiteit kijken we zowel naar de impact op het leven van de individuele inwoner (klein, middel, groot) als naar de omvang van de groep inwoners die impact ervaart. Dit is gevisualiseerd in onderstaande matrix. Het bepalen van de impact is onderwerp van gesprek met onze maatschappelijke partners.

	Totale impact		
Hoog	Middel	Groot	Groot
Gemiddeld	Klein	Middel	Groot
Laag	Klein	Klein	Middel
	Laag	Gemiddeld	Hoog

Aantal inwoners dat impact ervaart

We bekijken ook hoe de totale impact zich verhoudt tot de kosten en mogelijke besparingen.

Draagt het bij aan een wijk of doelgroep die extra aandacht vereist?

In de leidende principes van de integrale visie sociaal domein staat dat we wijkgericht doen wat nodig is. Draagt het aanbod bij aan wat nodig is in een wijk? Komt het ten goede aan de doelgroepen jeugd en ouderen waarvan in de visie staat dat daar zorg over is?

8.2 Wanneer gebruiken we het afwegingskader?

In de visie is focus aangebracht door vijf opgaven te benoemen met bijbehorende doelen. We zetten op alle opgaven en doelen activiteiten in en monitoren het effect. Waar nodig zullen we keuzes maken. Al jaren worden veel projecten gefinancierd met tijdelijke middelen, naast bestaand regulier aanbod. Die tijdelijke middelen zijn eindig. Om te kunnen beoordelen welk aanbod meer bijdraagt dan ander aanbod zetten we het afwegingskader in. Op basis van de afweging kan dan een onderbouwd voorstel worden gedaan aan het college voor het voortzetten of afbouwen van aanbod binnen het sociaal domein. Het streven is om bij de kadernota 2027 op basis van deze afweging een voorstel te doen waarbij we keuzes maken voor aanbod dat het meest bijdraagt aan de doelen uit de Integrale Visie Sociaal Domein. Ook wordt het afwegingskader toegepast om te bepalen of projecten voldoende bijdragen aan de doelen, bijvoorbeeld bij aanvragen binnen incidentele subsidieregelingen van het sociaal domein, of binnen de ambtelijke wegingstafel (zie 8.3).

8.3 Relatie met subsidiemethodiek

Structurele subsidies

Binnen het sociaal domein gaan we werken met een nieuwe subsidiemethodiek. Deze nieuwe methodiek sluit aan op dit uitvoeringsplan. Zo wordt er jaarlijks een gezamenlijk subsidieplafond vastgesteld voor de grote professionele partners in de sociale basis. Daarmee kunnen we de hoogte per subsidiepartner jaarlijks aanpassen op basis van hun bijdrage aan de opgaven. De accounthouders beoordelen de aanvragen gezamenlijk met een integrale wegingstafel. Als instrument gebruiken de accounthouders het afwegingskader sociaal domein.

Incidentele subsidies

Binnen het Sociaal Domein kennen we de volgende incidentele subsidieregelingen:

- *Innovatiefonds*

Het Innovatiefonds is een belangrijk instrument voor de transformatie Sociaal Domein. Het geeft aanbieders ruimte om te experimenteren met aanbod op preventie, verschuiven van specialistische zorg naar voorliggend veld en betaalbare oplossingen (meerdere opgaven). Aanvragen worden getoetst aan het afwegingskader. Budget voor 2026 is € 100.000. Jaarlijks wordt via de kadernota het budgetplafond vastgesteld (onder voorbehoud vaststellen begroting)

- *Inwonersinitiatieven*

Dit geeft inwoners de mogelijkheid om met ideeën te komen tot ontmoeting, verbinding, welzijn en het vergroot eigen regie (opgave Meedoen en inclusie). Budget voor 2026 is € 41.218 (onder voorbehoud vaststellen begroting).

- *Deskundigheidsbevordering vrijwilligers*

Deze regeling onderschrijft het belang van vrijwilligers binnen het sociaal domein en draagt bij aan hun ondersteuning (opgave Meedoen en inclusie). Budget voor 2026 is € 12.804 (onder voorbehoud vaststellen begroting).

- *Waardering vrijwilligers*

Organisaties kunnen een aanvraag doen om iets te organiseren voor de waardering van hun vrijwilligers binnen het sociaal domein (Opgave Meedoen en Inclusie/visiedoel: ondersteunen vrijwilligers). Budget voor 2026 is € 19.362 (onder voorbehoud vaststellen begroting)

Deze subsidieregelingen dragen bij aan de doelen die binnen de vijf opgaven zijn geformuleerd. Daarnaast is er voor nieuwe en onvoorziene ontwikkelingen in de algemene reservebudget gereserveerd voor maatschappelijke opgaven.

9. Monitoring en sturing

In dit hoofdstuk beschrijven we hoe we in het sociaal domein op een lerende en effectieve manier sturen. We doen dat door de doelen uit de visie als uitgangspunt te nemen, ontwikkelingen te volgen en samen met partners en inwoners structureel te reflecteren. We willen **tellen én vertellen**: cijfers combineren met verhalen van inwoners om het echte effect voor inwoners te begrijpen. In dit hoofdstuk werken we uit hoe we dat gaan doen.

Waarom goede monitoring belangrijk is

Monitoring is meer dan cijfers verzamelen. Door ontwikkelingen tijdig te signaleren, te begrijpen wat achter een bepaalde trend zit en gericht bij te sturen, bouwen we aan effectief gemeentelijk beleid. *Tellen én vertellen* – het combineren van indicatoren en ervaringen – helpt ons beter sturen op maatschappelijk resultaat en te leren van wat werkt. Ook helpt het bij verantwoording afleggen naar partners, college en raad. Een goede monitoringsaanpak versterkt samenwerking, stimuleert een lerende cultuur en maakt inzichtelijk wat echt impact maakt.

9.1 Inwonersparticipatie

Inwonersparticipatie is een belangrijk onderdeel van onze monitoringsaanpak. We willen weten wat inwoners ervaren en wat ons activiteiten aanbod in hun dagelijks leven betekent en verandert. Daarom vragen wij aan de partners om bij deelnemers van activiteiten uitvraag te doen naar hun ervaringen. Deze kwalitatieve gegevens vullen de kwantitatieve gegevens (cijfers) aan. Het geeft aan hoe inwoners de activiteiten ervaren en in hoeverre het aanbod aansluit bij hun behoefte. De uitkomsten bespreken we met partners, zodat we samen kunnen leren en verbeteren.

In 2026 ontwikkelen we, samen met de Inwonersparticipatieraad sociaal domein een aanpak om op een gestructureerde manier ervaringen van inwoners op te halen binnen het sociaal domein.

9.2 Samenwerking met partners

Een effectieve monitoringsaanpak vraagt om nauwe samenwerking met partners in het sociaal domein. Partners leveren na een half jaar gegevens aan via een, nader te ontwikkelen, uniform rapportageformat ten behoeve van de tussenevaluatie. Aan het einde van het jaar volgt een eindrapportage. Dit zorgt ervoor dat accounthouders informatie op een eenduidige manier kunnen verzamelen en vergelijken. In de beschikking worden de te monitoren indicatoren vastgelegd, samen met afspraken over tussenrapportage en eindrapportage. De rapportage, aangeleverd door de partner, vormt het startpunt voor een gesprek met de accounthouder. In deze gesprekken bespreken we niet alleen de voortgang op de afgesproken indicatoren, maar ook signalen uit de praktijk, ervaringen van inwoners en

mogelijke verbeterpunten. Zo blijft monitoring geen papieren onderneming, maar een middel om samen te leren en gericht bij te sturen.

9.3 Sturingsrollen

Binnen de monitoring en sturing in het sociaal domein heeft iedere partij een eigen rol en verantwoordelijkheid:

- **Gemeenteraad**
Stelt de Integrale Visie Sociaal Domein vast. Controleert of het beleid wordt uitgevoerd binnen budget en of het effect heeft. Stuurt bij op hoofdlijnen bij stagnatie of urgente ontwikkelingen op basis van de P&C cyclus en voortgangsrapportages.
- **College van burgemeester en wethouders**
Is verantwoordelijk voor de uitvoering van de Visie en het behalen van de daarin gestelde doelen binnen de financiële kaders. Stuurt op voortgang en informeert de raad over bijzonderheden. Ontvangt per opgave informatie om gericht te kunnen sturen en prioriteren.
- **Beleidsadviseurs**
Vertalen beleidsdoelen naar concrete activiteiten en dienstverlening. Evalueren samen met partners of activiteiten bijdragen aan de beoogde resultaten en sturen bij waar nodig. Signaleren trends en informeren college en raad bij relevante ontwikkelingen.
- **Accounthouders**
Onderhouden de relatie met partners, verzamelen en duiden gegevens en zorgen voor sturing op maatschappelijke resultaten. Zijn verantwoordelijk voor het behalen van resultaten binnen hun opgave, integrale afstemming en sturen op basis van data en signalen uit de praktijk.
- **Partners**
Voeren activiteiten uit en leveren elk halfjaar inhoudelijke rapportages aan. Ze delen ervaringen, signaleren knelpunten en dragen actief bij aan oplossingen en het realiseren van de maatschappelijke resultaten waaraan zij zich hebben verbonden.

9.4 Voortgangsrapportages

Dit uitvoeringsplan gaat uit van de ontwikkeling van een intern dashboard. Dit dashboard moet inzicht bieden in het resultaat en de bijdrage op de vijf opgaven uit de visie. Het dashboard bevat zowel kwantitatieve gegevens (bijv. aantallen bereikte inwoners, gerealiseerde activiteiten) als kwalitatieve inzichten (ervaringen van inwoners en partners). De precieze invulling van het dashboard wordt tijdens de ontwikkelfase verder bepaald. Belangrijk is dat het een basis is voor de voortgangsrapportages richting college en raad. Het helpt beleidsadviseurs en accounthouders bij het volgen van de voortgang en het tijdig bijsturen van aanbod. Waar passend kan informatie in toegankelijke vorm worden gedeeld met partners en inwoners.

9.5 Informatievoorziening college en raad

Jaarlijks worden in februari de data en actuele ontwikkelingen besproken binnen het beleidsteam. Conclusies worden meegenomen in een voortgangsrapportage sociaal domein voor college en raad. Deze rapportage geeft inzicht in de voortgang op de opgaven. Door deze rapportage in maart in concept op te leveren, kunnen we de inhoudelijke conclusies meenemen in de kadernota.

Nog niet alle gegevens zijn beschikbaar in februari. Vandaar dat de voortgangsrapportage in juni definitief wordt gemaakt (voor het opstellen van de begroting) en deze met de raad wordt gedeeld. Jaarlijks wordt er naar aanleiding van de voortgangsrapportage een raadsinformatiebijeenkomst sociaal domein gehouden.

Planning monitoring en subsidies 2026

Wanneer	Voortgangsrapportage	Uitvoeringsplan 2027	Subsidieproces	PC-cyclus
Januari	<i>Themabijeenkomst Raad (opgave 1)</i>	•		
Februari	Voorbereiding voortgangsrapportage 2026 (cijfers 2025)	<ul style="list-style-type: none"> Voorbereiding uitvoeringsplan 2027: Belangrijkste ontwikkelingen per opgave in kaart, Voorstel prioriteiten 2027, Afweging bestaand aanbod 	Afwegen van de incidenteel gefinancierde projecten en structureel gefinancierd aanbod	Voorbereiding op Kadernota 2027
Maart	Concept voortgangsrapportage 2026 klaar <i>Themabijeenkomst Raad (opgave 2)</i>	Concept uitvoeringsplan 2027 klaar	Concept uitvoeringsplan 2027 bespreken met de maatschappelijke professionele partners (voorbereiding subsidieaanvraag)	Concept uitvoeringsplan 27 en afweging is input voor Kadernota 2027
April		Concept uitvoeringsplan 2027 als onderligger bij kadernota	Voor 1 april subsidieaanvragen overige partners binnen	Voorstellen kadernota 2027 aanleveren
Mei	<i>Themabijeenkomst Raad (opgave 3)</i>		Subsidieaanvragen maatschappelijke professionele partners	
Juni/juli	Definitieve voortgangsrapportage (met alle data 2025) naar college en raad	Uitvoeringsplan definitieve versie in college (en ter info naar raad)		Input voor begroting 2027

	<i>Themabijeenkomst Raad (opgave 4)</i>			
September	<i>Informatiebijeenkomst voor de raad o.b.v. uitvoeringsplan 27</i>			Voorafgaand aan begrotings- bespreking
Oktober				
November	<i>Themabijeenkomst Raad (opgave 5)</i>			
December			Verstrekken subsidies 2027 voor activiteiten per opgave o.b.v. uitvoeringsplan 2027	

10. Acties

Naast de activiteiten per opgave zijn er overkoepelende acties die uitgevoerd moeten worden. Vaak gaat het om randvoorwaarden. Deze acties worden in dit hoofdstuk beschreven.

10.1 Inrichten monitoring

Om zicht te houden op de voortgang van het behalen van de doelen uit de Integrale Visie Sociaal Domein richten we een intern dashboard in. Het dashboard geeft inzicht in de indicatoren, de inwonerservaringen en op de voortgang per opgave. Het dashboard vormt de basis voor de voortgangsrapportages richting college en raad.

10.2 Opstellen voortgangsrapportage en uitvoeringsplan 2027

Om het college en de raad te informeren over de voortgang wordt er jaarlijks een voortgangsrapportage Sociaal Domein opgeleverd (H9). Daarnaast wordt jaarlijks het uitvoeringsplan bijgesteld om prioriteiten te kunnen stellen en keuzes te maken in aanbod.

10.3 Inrichten verbetercyclus

Om de voortgang te monitoren en met elkaar te leren en verbeteren is het inrichten van een verbetercyclus noodzakelijk (zie ook stap 6 van het kwaliteitskompas). Een verbetercyclus bestaat uit verschillende stappen. We werken hierin nauw samen met onze partners. Het is belangrijk dat we duidelijke afspraken maken over wat we op welk moment, in welke stap, van elkaar verwachten. Onze partners weten op deze manier ook goed waar ze aan toe zijn.

10.4 Aanpak inwonersparticipatie

Inwonersparticipatie is een belangrijk onderdeel van onze monitoringsaanpak. We willen weten wat inwoners ervaren en wat ons activiteitenaanbod in hun dagelijks leven betekent en verandert. In 2026 ontwikkelen we een aanpak om op een gestructureerde manier ervaringen van inwoners op te halen. Het ophalen van ervaringen van inwoners door onze partners maakt hier onderdeel van uit. Ook onderzoeken we of het zinvol is om de website, die is ingezet tijdens de ontwikkeling van de Integrale Visie, weer te gebruiken. We vragen de Inwonersparticipatieraad sociaal domein om met ons mee te denken over een structurele aanpak inwonersparticipatie.

10.5 Inzet afwegingskader

Met het opstellen van een afwegingskader hebben we een instrument om onderbouwd en transparant keuzes te maken in het aanbod. Het is een belangrijk instrument voor sturing op de vijf opgaven. Het werken met dit afwegingskader vraagt om een integrale wegingstafel (zoals ook genoemd wordt in de nieuwe subsidiemethodiek). Het afwegingskader wordt ingezet om keuzes te maken voor activiteiten met de meeste meerwaarde op de vijf opgaven.

10.6 Versterken samenwerking met fysiek domein

Veel doelen uit de visie raken aan het fysieke domein. Dit domein heeft een aanzienlijke invloed op het behalen van de gewenste maatschappelijke resultaten. Zo maakt een toegankelijke publieke ruimte het mogelijk dat meer inwoners kunnen meedoen en draagt een gezonde leefomgeving met voldoende bewegingsmogelijkheden bij aan een gezonde leefstijl. Daarom is het nodig de samenwerking met het fysieke domein verder te versterken. Onze rol is om deze samenwerking structureel te versterken en zichtbaar te maken in de voortgang van de opgaven.

10.7 Planning acties

Acties 2026	Planning	Verantwoordelijk	College/Raad
Inrichten monitoring			
Inrichten dashboard sociaal domein	Oktober 2025 - maart 2026	Projectleider monitoring/strategisch adviseur	
Format voortgangsrapportage maken	December 2025	Projectleider monitoring/strategisch adviseur	In PO bespreken
Opstellen voortgangsrapportage en uitvoeringsplan 2027			
Integrale beleidsbijeenkomst ter voorbereiding voortgangsrapportage en uitvoeringsplan 2027	Eind januari/begin februari	Trekkers opgaven (in afstemming met projectleider monitoring en strategisch adviseur)	Wethouders einde dag betrekken
Concept voortgangsrapportage en uitvoeringsplan 2027	Maart 2026	Strategisch adviseur i.s.m. trekkers opgaven	In PO bespreken
Sessie met partners sociale basis o.b.v. concept uitvoeringsplan 2027	Maart 2026	Trekkers opgaven (in afstemming met strategisch adviseur)	
Inrichten verbetercyclus			
Rol accounthouders uniformeren	November 2025	Teamleider	
Rapportagemomenten en format partners uniformeren	December 2025	Strategisch adviseur	
Aanpak inwonersparticipatie			
Opstellen uniforme vragenlijst (gerelateerd aan de opgaven) die sociale partners kunnen uitvragen aan inwoners	December 2025	Strategisch adviseur	

Met IPR een plan opstellen voor inwonersparticipatie bij evaluatiemomenten visie	Maart 2026	Strategisch adviseur	Voorstel bespreken in PO
Inzet afwegingskader			
We prioriteren het bestaande aanbod op basis van afwegingskader. Daar waar prioriteit laag is wegen we af welk aanbod verval, wordt aangepast of wordt vervangen door nieuw aanbod (nieuw voor oud) (februari 2026)	Februari 2026	Beleidsadviseurs sociaal domein (incl. sport, onderwijs, cultuur)	Voorstel bespreken in PO en laten vaststellen als bijlage van uitvoeringsplan 2027 in college
Inzet afwegingskader bij het behandelen aanvragen voor het Innovatiefonds	Doorlopend	Betrokken beleidsadviseurs	
Inzet afwegingskader bij het behandelen van de subsidieaanvragen van de professionele maatschappelijke partners via de wegingstafel om budget te verdelen	November 2026	Betrokken beleidsadviseurs en strategisch adviseur	Uitkomst bespreken in PO en vaststellen in college
Versterken samenwerken fysiek domein			
In kaart brengen van de versterkingsmogelijkheden tussen sociaal en fysiek domein	Doorlopend	Strategisch adviseur	

Bijlage A. Sturingskader

Zoals beschreven in het uitvoeringsplan bestaat het sturingskader uit:

- De 5 opgaven uit de visie sociaal domein
- De doelen per opgave met bijbehorende maatschappelijke resultaten
- Indicatoren behorend bij de doelen
- Inwonerservaringen

In onderstaande tabel zijn per opgave het doel (en bijbehorende maatschappelijk resultaten) en de indicatoren opgenomen. Op elke opgavedoel wordt ook inwonerservaring uitgevraagd via de partners. Hoe hebben zij het aanbod ervaren, heeft het effect opgeleverd en wat zijn verbeterpunten. Zo blijven we samen leren en ontwikkelen.

Opgave 1: Gezonde leefstijl

Doel IVSD	Maatschappelijk resultaat	Indicatoren	Bron + frequentie
Kinderen groeien gezond op	Meer kinderen hebben een gezond gewicht	<ul style="list-style-type: none"> • % Overgewicht (inclusief obesitas) bij kinderen • % Overgewicht (inclusief obesitas) bij jongeren (16-25 jaar) 	<ul style="list-style-type: none"> • Digitaal Dossier Jeugdgezondheidszorg (DDJGZ) (2 tot 11 jaar) • GGD Gezondheids-monitor jongvolwassenen (16-25 jaar) 1x per 4 jaar
	Jongeren gebruiken minder middelen	<ul style="list-style-type: none"> • % Jongeren dat wekelijks rookt • % Jongeren dat wekelijks vaped • % Laatste 4 weken alcohol gedronken • % Laatste 4 weken wiet of hasj gebruikt • % Ooit harddrugs gebruikt 	<ul style="list-style-type: none"> • GGD Gezondheids-monitor jongvolwassenen (16-25 jaar) 1x per 4 jaar • GGD Gezondheidsmonitor jeugd (13-16 jaar) 1x per 4 jaar

	Meer kinderen/jongeren slapen voldoende	<ul style="list-style-type: none"> • % Voldoet aan richtlijn voor voldoende uren slaap 	<ul style="list-style-type: none"> • GGD Gezondheidsmonitor Jeugd (13-16 jaar) 1x per 4 jaar
	Meer kinderen eten gezond en drinken voldoende water	<ul style="list-style-type: none"> • % Gezonde voedingsgewoonten (10-11 jarigen) en (13-16 jaar) 	<ul style="list-style-type: none"> • GGD Gezondheidsmonitor Jeugd 1x per 4 jaar
Jongeren bewegen meer	Meer jongeren bewegen dagelijks minimaal een uur	<ul style="list-style-type: none"> • % Jongeren dat dagelijks minstens 1 uur beweegt (13-16 jaar en 16-25 jaar) • % Sport minimaal wekelijks bij een vereniging (13-16 jaar en 16-25 jaar) • % Wekelijks actief in de vrije tijd (sport en bewegen) (13-16 jaar en 16-25 jaar) • % kinderen (0-4 en 5-9 en 10-14) met een lidmaatschap bij één of meer sportbonden in Soest • % jongeren (15-19 en 20-24) met een lidmaatschap bij één of meer sportbonden in Soest 	<ul style="list-style-type: none"> • GGD Gezondheidsmonitor jeugd (13-16 jaar) 1x per 4 jaar • GGD Gezondheidsmonitor Jongvolwassenen (16-25 jaar) 1x per 4 jaar • GGD Gezondheidsmonitor jeugd (13-16 jaar) • GGD Gezondheidsmonitor Jongvolwassenen (16-25 jaar) 1x per 4 jaar • KISS Rapportage jaarlijks
Volwassenen en ouderen zijn vitaal	Meer volwassenen en ouderen bewegen en sporten voldoende	<ul style="list-style-type: none"> • % Volwassenen (18-64 jaar en 64+) dat eigen gezondheid als goed ervaart • % Sport minimaal wekelijks (18-64 jaar en 64+) • % Voldoet aan de beweegerichtlijn (18-64 jaar en 64+) • % volwassenen en senioren (24-95+) met een lidmaatschap bij één of meer sportbonden in Soest 	<ul style="list-style-type: none"> • GGD Gezondheidsmonitor Volwassenen en senioren • GGD Gezondheidsmonitor Volwassenen en senioren 1x per 4 jaar • KISS rapportage jaarlijks
	Meer volwassenen en ouderen hebben een gezond gewicht	<ul style="list-style-type: none"> • % Gezond gewicht (18-64 jaar en 64+) • % Overgewicht (incl. ernstig gewicht) (18-64 jaar en 64+) 	<ul style="list-style-type: none"> • GGD Gezondheidsmonitor Volwassenen en senioren 1x per 4 jaar

	Meer volwassenen en ouderen roken niet en drinken max. 1 glas alcohol per dag	<ul style="list-style-type: none"> • % Rookt (18-64 jaar en 64+) • % Voldoet aan richtlijn 1 glas per dag (18-64 jaar en 64+) 	<ul style="list-style-type: none"> • GGD Gezondheidsmonitor Volwassenen en senioren 1x per 4 jaar
--	-------------------------------------------------------------------------------	-------------------------------------------------------------------------------------------------------------------------------------------------------	------------------------------------------------------------------------------------------------------------------

Opgave 2: Bestaanszekerheid

Doel IVSD	Maatschappelijk resultaat	Indicatoren	Bron + frequentie
Inwoners hebben voldoende middelen om te rond te komen en mee te doen	Minder kinderen groeien op in armoede	<ul style="list-style-type: none"> • % kinderen (0-18 jaar) dat opgroeit in armoede • % huishoudens met en zonder kinderen (0-18 jaar) met een inkomen tot 130% van het wsm⁵⁰ • % inwoners met kinderen (0-18 jaar) dat gebruik maakt van een regeling, met een inkomen tussen 100 en 130% van het wsm. 	<ul style="list-style-type: none"> • CBS (jaarlijks) • CBS/Armoedemonitor (Nibud/Kwiz)
	Minder inwoners hebben problematische schulden	<ul style="list-style-type: none"> • % inwoners (18 jaar en ouder) met problematische schulden • % inwoners (18 jaar en ouder) met en zonder kinderen met problematische schulden in schuldhulpverleningstraject 	<ul style="list-style-type: none"> • CBS (jaarlijks) • Eemkracht/Welzin/ specialistische Schulddienstverlening (jaarlijks)
	Minder inwoners ervaren financiële stress	<ul style="list-style-type: none"> • % inwoners (18 jaar en ouder) dat stress door geldzaken ervaart • % Inwoners (18 jaar en ouder) onder de armoedegrens • % huishoudens met langdurig een laag inkomen • % inwoners dat aangeeft grip te hebben op hun geldzaken 	<ul style="list-style-type: none"> • GGD Gezondheidsmonitor volwassenen ouderen (1 x per 4 jaar) • CBS (jaarlijks) • Nationale monitor Geldzorgen 2 x per jaar. Nationale Monitor Geldzorgen - Wijzer in geldzaken

⁵⁰ Wettelijk sociaal minimum

Werken loont en is ook voor mensen met een grote afstand tot de arbeidsmarkt bereikbaar	Minder mensen maken gebruik van een bijstandsuitkering	<ul style="list-style-type: none"> • Aantal inwoners (18-67 jaar) met bijstandsuitkering • % inwoners met bijstandsuitkering t.o.v. de totale groep 18-67 jaar 	<ul style="list-style-type: none"> • CBS StatLine (jaarlijks)
	Meer inwoners met een grote afstand tot de arbeidsmarkt stromen uit naar betaald werk	<ul style="list-style-type: none"> • % uitstroom doelgroep naar werk (zowel parttime als fulltime) • % uitstroom naar beschermt werk • % uitstroom loonkostensubsidie • % uitstroom naar sociale werkvoorziening 	Eemkracht (jaarlijks)
Iedereen heeft toegang tot betaalbare en passende zorg of ondersteuning	Meer inwoners met een beperkte zelfredzaamheid weten waar zij terecht kunnen voor ondersteuning en zorg	<ul style="list-style-type: none"> • % inwoners (18 jaar en ouder) met een dat aangeeft te weten waar zij terecht kunnen voor ondersteuning of zorg • % inwoners (18 jaar en ouder) weet waar ze moeten zijn voor hulp • % inwoners (18 jaar en ouder) met een beperkte zelfredzaamheid dat aangeeft te weten waar zij terecht kunnen voor ondersteuning of zorg 	<ul style="list-style-type: none"> • Clientervaringsonderzoek (WMO)
	Meer inwoners ontvangen tijdig passende zorg of ondersteuning	<ul style="list-style-type: none"> • Wachttijden Eemkracht 	Eemkracht (halfjaarlijks)

We voorkomen huisuitzettingen	Meer inwoners in een kwetsbare positie behouden hun woning	<ul style="list-style-type: none"> • Aantal huisuitzettingen • Aantal succesvolle ViA trajecten • Aantal voorkomen huisuitzettingen • Aantal succesvolle interventies na vroegsignalering • Aantal signalen betalingsachterstanden succesvol opgepakt • Aantal inwoners (18 jaar en ouder) met betalingsachterstanden huur van meer dan 1 maand. • Aantal dreigende huisuitzettingen • Aantal huisuitzettingen zonder voorafgaand hulptraject 	<ul style="list-style-type: none"> • VPS/BBS/ViA GGD • VPS systeem/Welzin Jaarlijks en tussentijds • Verhuurders/Gemeente Soest • GGD Jaarverslag • Verhuurders/Gemeente Soest
Inwoners wonen zoveel mogelijk passend en zelfstandig	Meer ouderen blijven zelfstandig wonen in passende huisvesting	<ul style="list-style-type: none"> • % beschikbare sociale huurwoningen voor inwoners 65+ • Aantal ingezette woonvoorzieningen voor koop en huurwoningen • Aantal 0-treden woningen • Aantal geclusterde woningen • Aantal zorggeschikte woningen • Aantal toegepaste doorstroom (Groot naar Beter regeling) • Zelfstandig wonend 70+ 	<ul style="list-style-type: none"> • Jaarverslag Verhuurders • Zorgmonitor BBS-Eemkracht • Gemeente Soest jaarlijks • Zorgmonitor Eemkracht • Monitor Woningnet jaarlijks • Burgerpeiling (1x per 3 jaar)
	Meer jongeren maken, indien nodig met ondersteuning, gebruik van mogelijkheden om passend en zelfstandig te wonen.	<ul style="list-style-type: none"> • Aantal jongeren (18–25 jaar) dat jaarlijks doorstroomt naar passend en zelfstandig wonen. • % jongeren (18-25 jaar) dat, indien nodig met ondersteuning, zelfstandig woont. • Aantal kamers met aandacht • Aantal doorstroommogelijkheden • Aantal sociale huurwoningen tot 23 jaar 	Verhuurders

	Meer inwoners stromen vanuit ondersteuning met noodzakelijk verblijf door naar een passende woning	<ul style="list-style-type: none"> • Aantal inwoners uitgestroomd vanuit ondersteuning met noodzakelijk verblijf een instelling naar een woning in Soest • Aantal afgegeven urgentieverklaringen voor uitstroom. 	Gemeente (halfjaarlijks)
	Minder inwoners maken gebruik van zwaardere vormen van zorg en opvang.	<ul style="list-style-type: none"> • Aantal inwoners met een Wmo-indicatie voor begeleiding • Aantal verwijzingen door de sociale teams naar aanbod in de sociale basis • Aantal verwijzingen door organisaties in de sociale basis naar zwaardere zorg/Integrale toegang 	Gemeente Soest/WMO cijfers jaarlijks

Opgave 3: Mentale weerbaarheid

Doel visie	Maatschappelijk resultaat	Indicatoren	Bron + frequentie
Inwoners hebben regie over hun eigen leven	Meer inwoners zijn zelfredzaam	<ul style="list-style-type: none"> • % Inwoners met matig tot veel regie op eigen leven (18-64 jaar en 65+) • % jongeren (13-16 jaar) dat veerkrachtig is • % volwassenen (18-65 jaar) dat veerkrachtig is • % ouderen (65+) dat veerkrachtig is • % inwoners (18 jaar en ouder) dat zelfredzaam is. 	<ul style="list-style-type: none"> • Gezondheidsmonitor Soest • Gezondheidsmonitor volwassenen en senioren GGD 1xper 4 jaar • <u>Burgerpeiling</u> (1x per 3 jaar)
	Meer inwoners weten waar zij terecht kunnen voor hulp en ondersteuning	<ul style="list-style-type: none"> • % inwoners (18 jaar en ouder) dat weet waar ze moeten zijn voor hulp • % inwoners (18 jaar en ouder) dat tevreden is over de zorgvoorzieningen in de gemeente 	Burgerpeiling (1x per 3 jaar)
	Meer inwoners hebben een steunnetwerk of worden geholpen met de opbouw daarvan	<ul style="list-style-type: none"> • % inwoners (18 jaar en ouder) dat aangeeft minimaal 1 belangrijke vriend/vriendin te hebben 	Burgerpeiling (1x per 3 jaar)

	Meer inwoners die onvoldoende zelfredzaam zijn worden opgemerkt (outreaching)	<ul style="list-style-type: none"> % inwoners (18 jaar en ouder) dat wordt bereikt door outreachende activiteiten 	Burgerpeiling (1x per 3 jaar)
Jongeren en 65-plussers voelen zich niet eenzaam	Meer jongeren voelen zich gesteund door mensen in hun omgeving	<ul style="list-style-type: none"> % inwoners (vanaf 18 jaar) dat zich eenzaam voelt % Jongeren (13-16 jaar) dat zich eenzaam voelt % Jongeren (16-25 jaar) dat zich eenzaam voelt 	<ul style="list-style-type: none"> Burgerpeiling 5.5 (1x per 3 jaar) Gezondheidsmonitor jeugd GGD (13-16 jaar) 1x per 4 jaar Gezondheidsmonitor Jongvolwassenen (16-25-jarigen) 1x per 4 jaar
		<ul style="list-style-type: none"> % jeugdigen dat bij iemand terecht kan met een probleem % jongeren dat iemand heeft om naartoe te gaan bij problemen 	<ul style="list-style-type: none"> Gezondheidsmonitor jeugd GGD (13-16 jaar) 1x per 4 jaar Gezondheidsmonitor Jongvolwassenen (16-25 jarigen) 1x per 4 jaar
	Minder 65-plussers hebben het gevoel buiten de samenleving te staan	<ul style="list-style-type: none"> % 65+ ers dat zich eenzaam voelt % 65-plussers dat het gevoel heeft buiten de samenleving te staan % 65-plussers dat sociale steun krijgt van omgeving % 65-plussers dat praktische steun krijgt van omgeving % 65-plussers dat emotionele steun krijgt van omgeving 	<ul style="list-style-type: none"> Gezondheidsmonitor Volwassenen en Senioren GGD 1x per 4 jaar Burgerpeiling 1x per 3 jaar
	Meer jongeren nemen deel aan aangeboden sociale activiteiten gericht op ontmoeting in sociale basis	<ul style="list-style-type: none"> Aantal jongeren (16-20 jaar) dat deelneemt aan ontmoetingsactiviteiten in sociale basis 	<ul style="list-style-type: none"> Verantwoordingen partners
	Meer 65-plussers nemen deel aan sociale activiteiten gericht op ontmoeting in sociale basis	<ul style="list-style-type: none"> Aantal 65-plussers dat deelneemt aan ontmoetingsactiviteiten in sociale basis 	<ul style="list-style-type: none"> Verantwoordingen partners
Jongeren hebben vertrouwen in de toekomst	Meer jongeren hebben passende huisvesting	<ul style="list-style-type: none"> Aantal jongeren (18-25 jaar) dat jaarlijks doorstroomt naar passend en zelfstandig wonen. 	<ul style="list-style-type: none"> Woningcorporaties en gemeentelijke gegevens

		<ul style="list-style-type: none"> • % jongeren (18-25 jaar) dat, indien nodig met ondersteuning, zelfstandig woont. • Aantal kamers met aandacht • Aantal doorstroommogelijkheden • Aantal sociale huurwoningen tot 23 jaar 	
	Meer kinderen hebben een kansrijke startpositie op de arbeidsmarkt, d.w.z. minimaal een startkwalificatie (HAVO of MBO-2)	<ul style="list-style-type: none"> • % Nieuwe voortijdig schoolverlaters (12 tot 23-jarigen) 	<ul style="list-style-type: none"> • CBS (jaarlijks)
	Meer jongeren hebben vertrouwen in de toekomst	<ul style="list-style-type: none"> • % jongeren dat vertrouwen heeft in de toekomst • % jongeren vinden dat hun leven betekenis en doel heeft 	<ul style="list-style-type: none"> • Gezondheidsmonitor jeugd GGD (13-16 jaar) 1x per 4 jaar
Jongeren ervaren geen overmatige stress en voelen zich goed	Minder jongeren voelen zich gestrest	<ul style="list-style-type: none"> • % Jongeren dat zich (zeer) vaak gestrest voelt • % Jongeren dat zich (heel) vaak gestrest voelt • % Jongeren dat het niet moeilijk vindt om stressvolle gebeurtenissen te doorstaan • % Jongeren dat zorgen heeft over werkgelegenheid, de woningmarkt en over maatschappelijke thema's 	<ul style="list-style-type: none"> • Gezondheidsmonitor Jongvolwassenen (16-25 jarigen) 1x per 4 jaar
	Minder jongeren ervaren prestatiedruk	<ul style="list-style-type: none"> • % Jongeren dat prestatiedruk ervaart (13-16 jaar) • % Jongeren dat (redelijk) hoge prestatiedruk ervaart (16-25 jarigen) 	<ul style="list-style-type: none"> • Gezondheidsmonitor Jongvolwassenen (16-25 jarigen) • Gezondheidsmonitor jeugd GGD (13-16 jaar)
	Meer jongeren zijn weerbaar	<ul style="list-style-type: none"> • % jongeren dat voldoende weerbaar is (13-16 jaar) • % Jongeren dat voldoende weerbaar is (16-25 jaar) 	<ul style="list-style-type: none"> • Gezondheidsmonitor jeugd GGD (13-16 jaar) • Gezondheidsmonitor Jongvolwassenen (16-25 jarigen)
	Meer jongeren hebben het gevoel zichzelf te kunnen zijn	<ul style="list-style-type: none"> • % jongeren (16-25 jaar) dat meestal tot altijd het gevoel heeft zichzelf te kunnen zijn 	<ul style="list-style-type: none"> • Gezondheidsmonitor Jongvolwassenen (16-25 jarigen)

Opgave 4: Kansengelijkheid

Doel visie	Maatschappelijk resultaat	Indicatoren	Bron + frequentie
Ieder kind heeft een kansrijke start	Meer gezinnen hebben voldoende bestedingsbudget om rond te komen (de indicatoren zijn ook opgenomen onder de opgave Bestaanszekerheid)	<ul style="list-style-type: none"> • % kinderen dat opgroeit in armoede (0 tot 18 jaar) • % inwoners met kinderen (0-18 jaar) dat gebruik maakt van een inkomensondersteunende regeling, met een inkomen tussen 100% en 130% van het Wettelijk Sociaal Minimum (WSM) • % huishoudens met kinderen (0-18 jaar) met een inkomen tot 130% van het WSM. • % inwoners met kinderen (0-18 jaar) met problematische schulden in schuldhulpverleningstraject 	<ul style="list-style-type: none"> • CBS (jaarlijks) • Eemkracht/gemeente Soest • CBS/Armoedemonitor (Nibud of Kwiz) • Eemkracht/Welzin/specialistische schulddienstverlening jaarlijks
	Meer kinderen hebben een doorgaande educatieve ontwikkelijn	<ul style="list-style-type: none"> • % doelgroepbereik voor- en vroegschoolse educatie (2 t/m 6 jarigen) • % jeugdigen dat de laatste 4 weken heeft gespijbeld (12 t/m 16-jarigen) 	Peutermonitor (per kwartaal) Gezondheidsmonitor jeugd GGD (1 x per 4 jaar), Leerplicht-administratie
	Meer kinderen hebben een kansrijke startpositie op de arbeidsmarkt, d.w.z. minimaal een startkwalificatie (HAVO of MBO-2)	<ul style="list-style-type: none"> • % nieuwe voortijdig schoolverlaters (12 tot 23-jarigen) 	CBS (jaarlijks) Burgerpeiling (1 x per 3 jaar)/DUO/Ingrado
	Meer gezinnen beschikken over een sociaal netwerk	<ul style="list-style-type: none"> • Aantal activiteiten voor gezinnen gericht op sociaal netwerk (incl. aantal deelnemers) 	Partners in de sociale basis - jaarlijks
	Meer gezinnen ontvangen ondersteuning vanuit hun sociale netwerk en de sociale basis i.p.v. specialistische jeugdhulp	<ul style="list-style-type: none"> • % kinderen met jeugdhulp (0 tot 18 jaar) (trend) • % Jeugdigen (12 t/m 16-jarigen) dat met een probleem terecht kan bij zijn of haar ouders • % Jeugdigen (12 t/m 16-jarigen) dat bij iemand terecht kan met een probleem 	Waarstaatjegemeente.nl (halfjaarlijks) Gezondheidsmonitor jeugd GGD (1 x per 4 jaar),

Kinderen die ondersteuning of zorg nodig hebben, krijgen dat zo licht en nabij mogelijk	Meer gezinnen ontvangen passende hulpverlening binnen hun gezin, school of wijk	<ul style="list-style-type: none"> • % jeugdigen (0 tot 23-jarigen) met jeugdhulp met verblijf (trend) • % Rechtstreekse verwijzingen door huisartsen naar jeugdhulp • Aantal verwijzingen naar Spreekuur Jeugd GGZ • Aantal begeleidingstrajecten door jeugdteam • Aantal kinderen met een jeugdbeschermingsmaatregel 	<ul style="list-style-type: none"> • PowerBI (continue) • Waarstaatje-gemeente.nl (halfjaarlijks) • PowerBI (continue) • Factsheet Spreekuur (elk half jaar) • Memo stand van zaken sociale teams (elk halfjaar) • CBS (halfjaarlijks)
	Meer gezinnen ontvangen tijdig passende hulpverlening	<ul style="list-style-type: none"> • Wachtijd Eemkracht • Wachtijd MetMaya 	<ul style="list-style-type: none"> • Eemkracht (2x p.j.) • MetMaya (2x p.j.)
Ieder kind kan zoveel mogelijk onderwijs volgen binnen de eigen gemeente	Meer kinderen in de basisschoolleeftijd volgen onderwijs in de gemeente Soest	<ul style="list-style-type: none"> • % leerlingen dat in de gemeente Soest woont en buiten de gemeente primair onderwijs volgt • Aantal kinderen dat buiten de gemeente Soest primair onderwijs volgt per school en schooltype 	<ul style="list-style-type: none"> • Duo open onderwijsdata (jaarlijks) • Carel (jaarlijks)

Opgave 5: Meedoen en inclusie

Doel visie	Maatschappelijk resultaat	Indicatoren	Bron + frequentie
Minderheden en de LHBTIQ+ gemeenschap voelen zich veilig in onze gemeente	Gevoel van veiligheid van deze doelgroepen is vergroot	<ul style="list-style-type: none"> • % inwoners dat zich gediscrimineerd voelt • Aantal leerlingen dat van mening is dat je op school eerlijk kunt vertellen als je LHBTIQ+ bent (13-16 jaar) • % jongvolwassenen dat meestal tot altijd het gevoel heeft zichzelf te kunnen zijn (16-25 jaar) • Aantal meldingen meldpunt discriminatie en gronden van meldingen • % inwoners dat zich gediscrimineerd voelt op basis van geloof, huidskleur, seksuele voorkeur of leeftijd (18+) 	<ul style="list-style-type: none"> • Beschikbaar voor regio StatLine - Veiligheidsmonitor; kerncijfers, regio (2-jaarlijks '2026) • GGD Jeugd Gezondheidsmonitor 1xper 4 jaar (2027) • GGD gezondheidsmonitor jongvolwassenen (16-25 jaar) (1x er 4 jaar) (2028) • Rapportage meldpunt discriminatie (jaarlijks) • GGD Gezondheidsmonitor volwassenen (1 x per 4 jaar)
	De tolerantie richting deze doelgroepen is vergroot	<ul style="list-style-type: none"> • % jongeren dat homoseksualiteit als normaal beschouwt (13-16 jaar) • % inwoners (18 jaar en ouder) dat aangeeft dat 'het gevoel er niet bij te horen' hen belemmert deel te nemen aan maatschappelijk leven • % inwoners (18 jaar en ouder) dat aangeeft dat hun 'taal en cultuur' hen belemmert deel te nemen aan maatschappelijk leven 	<ul style="list-style-type: none"> • GGD Jeugd Gezondheidsmonitor 1xper 4 jaar (2027) • Burgerpeiling 5.2 (1x per 3 jaar) • Burgerpeiling 5.2 (1x per 3 jaar)
Kwetsbare inwoners doen mee in onze samenleving	Meer kwetsbare inwoners doen mee aan culturele activiteiten (incl. mensen in armoede)	<ul style="list-style-type: none"> • Aantal aanvragen volwassenenfonds Cultuur • Aantal aanvragen jeugdfonds cultuur • Aantal projecten gericht op drempels verlagen voor kwetsbare inwoners 	<ul style="list-style-type: none"> • Verantwoording volwassenenfonds Cultuur (jaarlijks) • Verantwoording Jeugdfonds Cultuur (jaarlijks) • Verantwoordingen projecten (jaarlijks)

	Meer kwetsbare inwoners doen mee aan beweegaanbod (incl. mensen in armoede)	<ul style="list-style-type: none"> • Aantal aanvragen volwassenenfonds • Aantal aanvragen jeugdfonds sport • Aantal begeleidde inwoners door buurtsportcoaches 	<ul style="list-style-type: none"> • Verantwoording volwassenenfonds Sport (jaarlijks) • Verantwoording Jeugdfonds Sport (jaarlijks) • Verantwoording BSC (jaarlijks)
	Meer inburgeraars ronden hun inburgeringstraject binnen 3 jaar succesvol af	<ul style="list-style-type: none"> • % inburgeraars dat binnen 3 jaar inburgert 	<ul style="list-style-type: none"> • Eemkracht (jaarlijks)
	Meer organisaties en activiteiten zijn (fysiek) toegankelijk voor alle doelgroepen	<ul style="list-style-type: none"> • Aantal activiteiten van onze subsidiepartners dat toegankelijk is inwoners met een beperking 	<ul style="list-style-type: none"> • Subsidieverantwoordingen (jaarlijks)
Vrijwilligers en mantelzorgers zich voldoende ondersteund voelen;	Er zijn minder overbelaste mantelzorgers	<ul style="list-style-type: none"> • % overbelaste mantelzorgers • Aantal mantelzorgers met een hoge belasting • Aantal mantelzorgers dat ondersteund wordt door steunpunt mantelzorg 	<ul style="list-style-type: none"> • Test mantelzorg (jaarlijks) • Burgerpeiling (1x per 3 jaar) • Rapportage (jaarlijks)
	Het percentage vrijwilligers t.o.v. totaal aantal volwassen inwoners blijft gelijk of stijgt	<ul style="list-style-type: none"> • % inwoners dat vrijwilligerswerk doet • % inwoners met maatschappelijke inzet • Jaarlijks aantal waarderingen vrijwilligers via subsidie vrijwilligerswaardering • Jaarlijks aantal ondersteunde vrijwilligers via regeling deskundigheidsbevordering 	<ul style="list-style-type: none"> • Waar staat je gemeente (jaarlijks)
Inwoners met verschillende achtergronden verbinding met elkaar zoeken.	De sociale cohesie stijgt	<ul style="list-style-type: none"> • Rapportcijfer sociale samenhang • % inwoners dat zich inzet voor leefbaarheid buurt • % inwoners dat zich betrokken voelt bij buurtbewoners • % inwoners dat voor anderen in de buurt klaar staat 	<ul style="list-style-type: none"> • CBS (jaarlijks) • Waar staat je gemeente (jaarlijks) • Burgerpeiling (1x per 3 jaar)