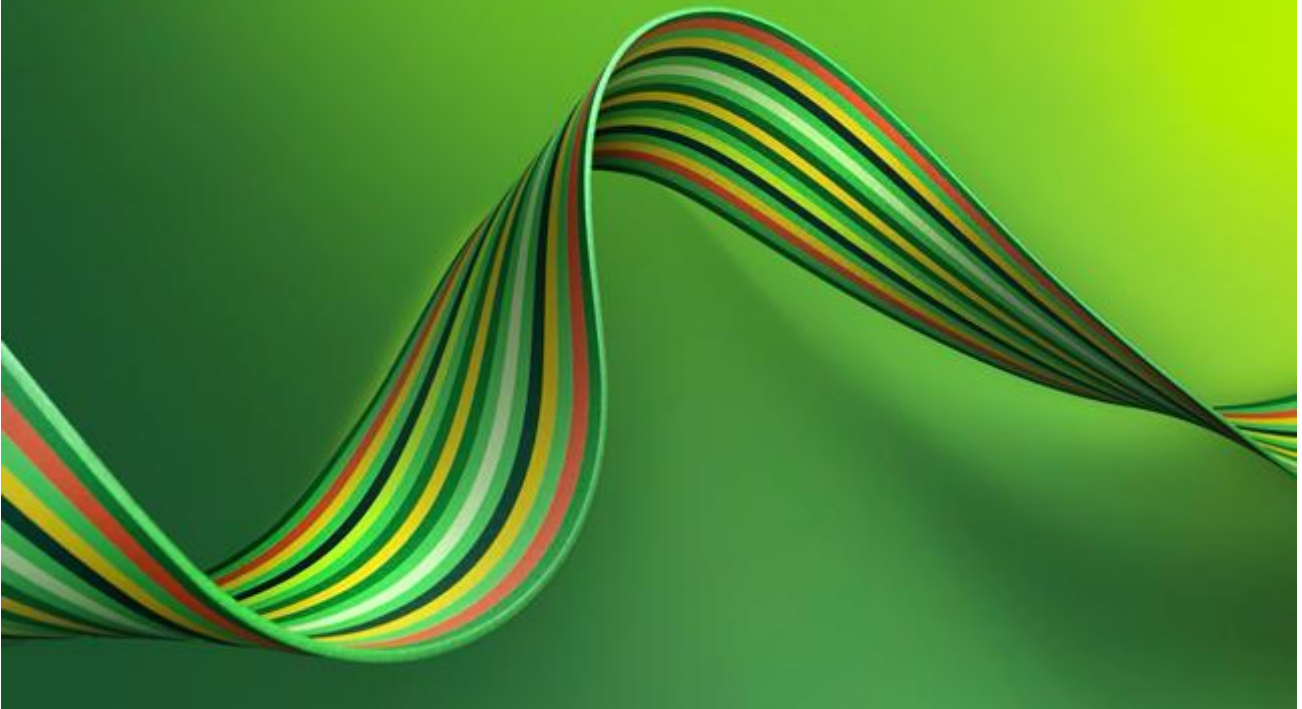




COALITIEAKKOORD
SOEST 2026-2030

Wendbaar, weerbaar en betrouwbaar

Balans in de opgave,
kracht in de uitvoering



Inhoudsopgave

Inleiding	3-4
Kernpunten coalitieakkoord 2026-2030	5-22
1. Bestuur en dienstverlening	5-6
2. Veiligheid	7
3. Wonen en ruimtelijke ontwikkeling	8-9
4. Mobiliteit en infrastructuur	10
5. Economie	11-12
6. Klimaat en energie	13
7. Natuur, milieu en duurzaamheid	14
8. Sociaal domein en onderwijs	15-16
9. Sport, kunst en cultuur	17-18
10. Accommodaties en eigendommen	19
11. Financiën	20-21
12. Organisatie	22
Tot slot	23
Bijlage: concept portefeuillevdeling	24

Inleiding

Soest bestaat bijna duizend jaar. Al die tijd is hier geleefd, gewerkt, ondernomen, gerouwd en gevierd. Generaties inwoners bouwden samen aan onze dorpen en gemeenschappen. Bestuur hoorde altijd daarbij: mensen namen verantwoordelijkheid voor het algemeen belang en maakten keuzes voor de toekomst. Aan ons de taak om zorgvuldig om te gaan met wat in ons gedeelde verleden is bereikt. We bouwen verantwoord voort en geven onze gemeente stevig verankerd door aan volgende generaties.

Tegelijkertijd verandert de wereld om ons heen in hoog tempo. Geopolitieke onrust raakt ook onze samenleving. Gemeenten krijgen steeds vaker te maken met tijdelijke regelingen. Er is onzekerheid over financiële middelen en het langetermijnperspectief is minder voorspelbaar. De woningbouwopgave wordt ingewikkelder door netcongestie, stikstofproblematiek en langdurige procedures. Soest kent stevige uitdagingen. De woonbehoefte voor starters en ouderen groeit, net als de noodzaak om te verduurzamen. De vraagstukken rond mobiliteit en verkeer en de impact van defensie-ontwikkelingen op Soest en Soesterberg nemen toe. Extra aandacht voor biodiversiteit, droogte en risico op natuurbrand is bovendien belangrijk door onze unieke ligging in het groen.

Deze ontwikkelingen vragen juist in deze tijd om een gemeente die wendbaar, weerbaar en betrouwbaar is. Wendbaar om in te spelen op veranderingen en kansen. Weerbaar om tegenvallers op te vangen. Betrouwbaar als herkenbaar ankerpunt voor inwoners, ondernemers en maatschappelijke organisaties.

Zo'n gemeente maken we met elkaar. Met de gemeenteraad, met partners in de regio, met inwoners, ondernemers en verenigingen. We willen een gemeente zijn die denkt vanuit oplossingen in plaats van regels. Een gemeente die zichtbaar is in de wijken, goed bereikbaar en duidelijk aanspreekbaar. Waar professionals de ruimte krijgen om hun werk goed te doen. En waar vrijwilligers en maatschappelijke organisaties kunnen rekenen op ondersteuning en vertrouwen. Een gemeente die er is voor alle mensen, van welke afkomst of gemeenschap dan ook.

Dit coalitieakkoord voor de periode 2026–2030 is bewust een akkoord op hoofdlijnen. Daarmee houden we ruimte voor ideeën en inbreng vanuit de gemeenteraad en de samenleving. Het geeft het college en de organisatie de mogelijkheid om samen met die inbreng verder te werken aan concrete uitvoering. De basis is de afgelopen jaren verstevigd. In de organisatie is flink geïnvesteerd en beleid is vernieuwd of geactualiseerd. Veel plannen liggen op de plank.

De uitdaging is dan ook niet om nieuwe ambities te formuleren, maar te realiseren wat al is afgesproken. Daarom kiezen wij voor focus, discipline en bestuurlijke moed. Ambitie betekent niet altijd groter of méér. Ambitie is soms: prioriteiten durven stellen en doen wat nodig is. De financiële ruimte is beperkt en de onzekerheden zijn groot. Maar ook dat is niet nieuw in de bijna duizendjarige geschiedenis van Soest. Iedere generatie kent zo haar eigen uitdagingen. Geen reden dus om af te wachten. Wij stappen graag naar voren. De wil is er. Nu is het tijd om aan het werk te gaan en te zorgen voor balans in de opgave en kracht in de uitvoering!

Kernpunten coalitieakkoord 2026-2030

1. Bestuur en dienstverlening

Dienstverlening: menselijk en op maat

Wij maken de dienstverlening aan onze inwoners, ondernemers en maatschappelijke organisaties makkelijker, met minder regels en minder rompslomp. We vertrouwen op onze inwoners, ondernemers en onze maatschappelijke partners.

Onze basishouding is 'ja mits' – wat kan wél'.

Dit betekent ook dat we oog hebben voor de menselijke maat en ruimte willen bieden voor maatwerk.

Wijkgerichte aanpak

Sterke buurten ontstaan niet vanzelf, daar werk je samen aan. Dat doen wij door het Soester cement te versterken: dat wat ons verbindt. Want buurten zijn meer dan stenen, ze bestaan uit mensen, ontmoetingen en veiligheid.

We willen betrokken wijken en werken samen met onze inwoners. We bezoeken de wijk en maken actief verbinding met inwoners en lokale organisaties. Niet alleen als er iets speelt, maar het hele jaar door. Zo houden we de drempel laag en komen we naar mensen toe in plaats van andersom. We nemen signalen serieus en vertalen die, waar nodig, naar beleid en uitvoering.

We werken samen met partijen die geworteld zijn in de wijk. Bestaande ontmoetingsplekken benutten we optimaal. Zo zijn groene schoolpleinen ook te gebruiken als buurtpleinen. Waar mogelijk combineren we functies slim. Denk aan multifunctionele buurt- of schoolgebouwen in combinatie met sport en kinderopvang. Zo worden voorzieningen een natuurlijk middelpunt van de buurt.

We investeren in mensen die als verbindende kracht in de wijk werken en die laagdrempelig contact onderhouden met inwoners van alle leeftijden. Ontmoeting staat centraal, voor jong en oud. Want een sociale en veilige buurt begint bij mensen die elkaar kennen en elkaar weten te vinden.

Inwoners vroeg betrekken bij plannen

Wij betrekken inwoners, ondernemers en maatschappelijke organisaties op tijd bij de voorbereiding en uitvoering van beleid. Participatie moet breder worden, inclusiever en met duidelijke verwachtingen.

In dit proces zien we ook een rol voor de jongerenraad weggelegd, die actief wil meedoen in Soest. Wij staan open voor nieuwe instrumenten, zoals een burgerberaad. Dat willen we graag met de gemeenteraad verder verkennen.

Gemeentehuis de hele dag telefonisch bereikbaar

Op dit moment is het gemeentehuis alleen in de ochtend telefonisch bereikbaar. Wij willen dat de gemeente de gehele dag telefonisch bereikbaar is. Inwoners krijgen in alle gevallen een reactie. Het liefst in de eerste lijn en als dat niet lukt in de tweede lijn.

Het toenemend belang van regionale samenwerking vraagt bestuurlijke aandacht

Het belang van regionale samenwerking neemt steeds verder toe, zowel in het sociaal als in het fysiek domein. Deze ontwikkelingen zijn bestuurlijk-rationeel goed uit te leggen, maar leiden er ook toe dat besturen op lokaal niveau steeds complexer wordt. Het is noodzakelijk om op alle niveaus (raad, college, organisatie) effectieve betrokkenheid te organiseren om de belangen van onze gemeente goed te borgen.

Wij hebben oog voor de rol van de raad en stellen voor om samen met elkaar de raad(srapporteurs) meer in positie te brengen. De Nota Verbonden Partijen actualiseren wij in samenspraak met de raad(srapporteurs).

2. Veiligheid

Maatschappelijke onrust

Uitingen van maatschappelijke onrust nemen toe, zoals de toenemende polarisatie en radicalisering in de samenleving. We plaatsen maatschappelijke onrust als beleidsthema op de bestuurlijke agenda voor 2026–2030. Zo versterken we onze bestuurlijke en organisatorische weerbaarheid binnen het domein van openbare orde en veiligheid.

Boa's: zichtbaar en benaderbaar in de wijk

Onze boa's zijn zichtbaar, dienstverlenend en handhavend waar nodig. Zij worden niet méér, maar anders ingezet, passend bij de andere benadering van de inwoners.

Ondermijning: een integrale aanpak

Als gemeente worden we nadrukkelijk geconfronteerd met ondermijnende criminaliteit. We zien dat in de zorg, maar bijvoorbeeld ook op vakantieparken. Dit grijpt in op de veiligheid van onze inwoners en in veel gevallen specifiek op de veiligheid van kwetsbare inwoners. Een integrale werkwijze is nodig bij de aanpak van ondermijning. Hierbij is het belangrijk dat zowel de verschillende domeinen in de organisatie met elkaar samenwerken als met externe partners.

Het belang van een veilige en weerbare samenleving neemt toe

Gemeenten krijgen steeds meer te maken met uiteenlopende crises: van klimaatverandering en langdurige stroomuitval tot sociale spanningen en digitale verstoringen. Het belang van maatschappelijke veerkracht en weerbaarheid wordt steeds groter. Gemeenten spelen hierin een sleutelrol: zij vormen de verbinding tussen beleid, uitvoering en samenleving. We zullen daarom moeten investeren in veerkrachtige gemeenschappen, zodat zij goed voorbereid zijn op uitlopende scenario's. De verwachting is dat het Rijk hiervoor extra middelen ter beschikking stelt.

Toenemend risico van natuurbranden noopt tot maatregelen

Door de klimaatverandering, waaronder de toenemende droogte, neemt het risico op grote, complexe natuurbranden toe. Deze branden vormen een directe bedreiging voor mensen, dieren, natuur en economie.

De gemeente Soest is een van de 'natuurbrandgemeenten' binnen onze provincie. Samen met de Veiligheidsregio Utrecht brengen we in beeld welk maatregelen moeten worden getroffen.

3. Wonen en ruimtelijke ontwikkeling

We verbinden de herijking Omgevingsvisie met de gebiedsontwikkelingen Soesterberg en van A tot Z

Zoals in de begroting 2026 staat, wordt de omgevingsvisie uit 2021 herijkt. Voor Soesterberg stellen we een gebiedsvisie op. In deze visie betrekken we de voorziene effecten van de gebiedsontwikkeling van A tot Z integraal, oftewel voor alle relevante beleidsterreinen. Wij doen dit samen met inwoners en andere betrokkenen. Hiervoor stellen we een participatiestrategie op.

Actieve grondpolitiek op strategische locaties

Wij voeren actief grondbeleid op strategische locaties wanneer dit nodig is om maatschappelijke doelen, zoals woningbouw, bedrijvigheid en kwaliteitsverbetering van de leefomgeving, te realiseren. Strategische grondaankopen kunnen daarbij een passend instrument zijn.

Woningbouwopgave blijft, ook na 2030

Wij nemen verantwoordelijkheid voor de woningbouwopgave in Soest en zorgen dat wij voorbereid zijn op de groeiende behoefte tot 2040. Wij baseren ons op het onderzoeksrapport van Companen (2023) dat uitgaat van een opgave van 3690 woningen in de periode 2023-2040.

Woningbouw 2027-2035

Op locaties waar woningbouw niet meer ter discussie staat, wordt de uitvoering waar mogelijk versneld in deze collegeperiode. Voor de middellange termijn zorgen wij dat plannen concreet en uitvoerbaar worden. Het doel is om in deze collegeperiode minimaal 2000 woningen voor te bereiden en/of te realiseren. De al aangewezen inbreidingslocaties horen hierbij. Planuitval wordt geminimaliseerd. Als dit toch plaatsvindt, zoeken we waar mogelijk direct een alternatief.

Wij houden vast aan de afgesproken woningbouwopgave en de gewenste samenstelling daarvan. De keuzes die wij maken gaan over locaties en dichtheden, zowel binnen- als buitenstedelijk. Meer bouwen binnen de rode contouren betekent dat op sommige plekken dichter en hoger gebouwd moet worden. Hoogte en verdichting onder de voorwaarde van passend op die plek, zonder afbreuk aan de leefomgeving te doen. Kansrijke verdichting wordt rond de stationslocaties verder uitgewerkt in een ontwikkelkader. Hiermee kunnen toekomstige initiatieven in deze gebieden aangemoedigd en ingekaderd worden.

Woningbouwlocaties na 2035

Voor locaties voor de lange termijn die nog niet vastliggen, organiseren wij een breed participatietraject. Zo peilen wij het draagvlak en kunnen heldere keuzes maken. De participatie bestaat uit het kiezen tussen een aantal varianten om de gevraagde woningbouwopgave in te vullen. De opgave zelf staat niet ter discussie: ook na 2035 hebben we plannen nodig voor 2000 extra woningen. Wij zorgen daarbij bewust voor voldoende plancapaciteit, om planuitval op te vangen. Voor de lange termijn bereiden wij mogelijke uitbreidingsrichtingen zorgvuldig voor. Wij zetten actief in op samenwerking met regio en provincie om draagvlak te vergroten en middelen te organiseren, onder andere voor bovenplanse kosten.

Wij kiezen voor een integrale benadering van ruimtegebruik. Dat betekent dat woningbouw hand in hand gaat met investeringen in infrastructuur, leefkwaliteit en natuur.

Groen en natuur als randvoorwaarde

Groei van Soest mag niet ten koste gaan van de leefkwaliteit. Voor nieuwe woningen realiseren wij nieuwe natuur of we maken natuur toegankelijker. Hiermee versterken wij de biodiversiteit en zorgen wij voor een gezonde en aantrekkelijke leefomgeving.

Wij zetten daarnaast in op samenhangende gebiedsontwikkeling.

Binnen het programma Hart van de Heuvelrug (samenwerking tussen meerdere partijen, waaronder provincie Utrecht en de gemeenten Zeist en Soest) hebben wij afspraken waar project Oude Tempel onderdeel van is. Als gemeente Soest hebben wij de verantwoordelijkheid voor de realisatie van dit project, wat wij als coalitie onderschrijven. Wel kijken we naar de mogelijkheden voor meer toevoeging van natuur in/of rondom het bestemmingsplangebied Oude Tempel.

Afspraken in woondeal blijven leidend

Wij houden vast aan de afspraken die zijn vastgelegd in de woondeal. Tegelijk kijken we ook naar mogelijkheden voor meer sociale en middenhuur.

Prioriteit voor plannen van woningbouwcorporaties

We geven prioriteit aan plannen van woningcorporaties. We kijken ook of de parkeernormen verlaagd kunnen worden, bijvoorbeeld op locaties die dicht bij een openbaar vervoersvoorziening zijn gelegen.

Meer woningen nodig voor mensen met een zorgvraag

De zogenaamde 'extramuralisering' neemt toe. Hierdoor zijn er steeds meer 'gewone' woningen nodig voor mensen met een zorgvraag. Denk aan ouderen, dak- en thuislozen, uitstromers van beschermd wonen en maatschappelijke opvang en aan uitstromers van intramurale zorginstellingen. In de planvorming houden we rekening met deze ontwikkeling.

Meer ruimte voor alternatieve woonvormen

Op korte termijn ontwikkelen we beleid over verkamering en woningsplitsing. We maken kamerverhuur voor jongeren mogelijk, met speciale aandacht voor kwetsbare jongeren.

Wij bieden situationeel ruimte voor creatieve woonvormen, zoals collectief particulier opdrachtgeverschap, knarrenhofjes, tijdelijke woningen en tiny houses. Ook houden wij rekening met de doelgroep starters.

Opvang asielzoekers en statushouders: kleinschalig, met ruimte voor tijdelijke woningen

Nu de Spreidingswet van kracht blijft, levert ook onze gemeente haar bijdrage aan de opvang van asielzoekers. Wij kiezen voor kleinschalige opvang. Daarbij kijken we ook naar locaties die geschikt zijn voor het plaatsen van tijdelijke woningen. Deze woningen kunnen worden gebruikt door zowel asielzoekers als statushouders (vooruitlopend op definitieve huisvesting).

Tijdelijke bewoning op vakantieparken voor schrijnende situaties

We willen tijdelijke bewoning op vakantieparken mogelijk maken om daarmee een oplossing te bieden voor schrijnende situaties.

4. Mobiliteit en infrastructuur

Groei kan alleen als bereikbaarheid meegroeit

Daarom zetten we in op een mobiliteitspakket met beter openbaar vervoer, veilige fietsroutes en goede oplossingen voor parkeren en doorstroming. Het invoeren van betaald parkeren is voor ons geen optie.

Verkeersveiligheid: een risicogestuurde aanpak

Conform de aanbevelingen van de Rekenkamer Soest (onderzoeksrapport van 17 oktober 2025) willen wij de verkeersveiligheid in Soest verhogen door een risicogestuurde aanpak.

Waar 50 km/uur niet veilig kan, schalen we af naar 30 km/uur

Dit doen we zo veel mogelijk in samenhang met al geplande werkzaamheden: we maken werk met werk.

Fietsbeleid: fietsveiligheid is prioriteit

Kinderen moeten in onze gemeente veilig naar school- en sportlocaties kunnen lopen en fietsen. In ons bestaande beleid nemen wij veiligheid mee (werk met werk maken). In onze aanpak geven we hieraan prioriteit. Bij de uitwerking betrekken we mogelijkheden van subsidiëring (Rijk en provincie).

Ook zijn er zorgen over de veiligheid voor fietsen in het donker, zoals op de route Soest-Soesterberg. Deze zorgen brengen we in beeld. We verkennen indien nodig de mogelijkheden de veiligheid te verbeteren.

Het beleid om ledverlichting in het asfalt te plaatsen bij rotondes, zetten we voort. Deze ledverlichting gaat knipperen wanneer fietsers en voetgangers oversteken. De rotondes in de Boerenstreek zijn als eerste aan de beurt.

Openbaar vervoer: betere bereikbaarheid Soesterberg en versterking Soesterlijn

Wij zetten ons in voor een nieuwe hub in Soesterberg. We maken ons hiervoor hard in regionaal verband, waaronder de gebiedsontwikkeling van A tot Z valt. Hierbij zetten we ook in op een versterking van de onderliggende buslijnen.

We blijven ons bovendien inzetten voor de versterking van de treinverbinding Utrecht CS-Baarn; de Soesterlijn. De uitkomsten van het project Beter benutten Soesterlijn betrekken we daarbij. We streven naar meer reizigers in de trein, zowel recreanten als forensen.

5. Economie

Wij versterken het lokale ondernemersklimaat

Wij hechten aan goede relaties met onze ondernemers, zowel in de winkelgebieden als op de bedrijventerreinen. We gaan met ondernemers in gesprek om te kijken wat nodig is om het ondernemersklimaat te versterken. Denk aan de aanpak van leegstand van winkels, de toegankelijkheid en het aantrekkelijk houden van winkelgebieden: meer groen, meer ontmoeten, meer beleven. Wellicht is de plaatsing van een muziektent, bijvoorbeeld aan de Van Weedestraat, een optie. Wij verkennen graag met de winkeliers hoe zij hiertegenover staan en of daartoe mogelijkheden zijn.

We versterken het ondernemersklimaat ook door waar mogelijk lokaal in te kopen.

Om de contacten met ondernemers te versterken, is de functie van een bedrijfscontactfunctionaris cruciaal. Zo blijkt ook uit overleg dat we met ondernemers hebben gevoerd. We verkennen daarnaast of het aanstellen van een winkelstraatmanager kan helpen om het lokale ondernemerschap te versterken. Wij denken hierbij aan een afgebakende periode van drie jaar.

Wij staan positief tegenover de plannen om het winkelcentrum Soest-Zuid te ontwikkelen en te versterken met woningbouw. Ook houden wij oog voor de ontwikkelingen met betrekking tot de Rademakerstraat.

Ruimte voor bedrijventerreinen

Het Omgevingsprogramma Werken geeft aan dat er een tekort is aan ruimte. Om de ruimtebehoefte van ondernemers te faciliteren en om de woon-werkbalans in de toekomst in evenwicht te houden, is nieuwe ruimte nodig om bedrijven te kunnen faciliteren in hun groei.

Daarnaast moeten we op bestaande werklocaties schuifruimte creëren voor intensivering en herstructurering/herontwikkeling. De bestaande ruimte op bedrijventerreinen moet daarom beter worden benut. En waar mogelijk moet de verrommeling aangepakt worden.

Wij willen ook bekijken of we de nu afgesproken woon-werkbalans van 50/50 als norm in stand moeten laten. De vraag is of dergelijke normen niet (te) belemmerend gaan werken, bijvoorbeeld voor het realiseren van woningbouw. Deze vragen nemen we mee in ons voorstellen om onze huidige beleidskaders te screenen op strijdigheid en of er sprake is van ongewenste belemmeringen.

Uit de gesprekken met ondernemers kwam ook naar voren dat de veiligheid op bedrijventerreinen een punt van zorg is. Wij gaan met de ondernemers in gesprek hoe we de veiligheid kunnen versterken.

Ontwikkelkansen in Soesterberg

De gebiedsontwikkeling van A tot Z, geïnitieerd door de grootschalige plannen van Defensie, biedt kansen voor bedrijven in Soesterberg. In de verdere uitwerking van de plannen willen we deze belangen stevig borgen. De wens is om een nieuw bedrijventerrein te ontwikkelen, zodat er woningen gebouwd kunnen worden in Soesterberg-Noord.

Openbare toiletten, maar niet alleen aan de Van Weedestraat

Al lange tijd wordt gesproken over een toiletvoorziening in de Van Weedestraat. Wij zorgen ervoor dat deze er komt. Bij de ontwikkeling van Soest-Zuid nemen wij mogelijkheden van een openbare toiletvoorziening mee. Voor Soesterberg zijn er mogelijkheden om in De Basis naar het toilet te gaan.

Recreatie en toerisme in balans met natuur

We bewaken een goede balans tussen natuur en recreatie. Hierbij hebben we oog voor de recreatieve wensen van onze eigen inwoners en die van onze toeristen. Belangrijke aandachtspunten zijn de recreatiemogelijkheden en de inpassing van horecagelegenheden in het buitengebied.

6. Klimaat en energie

Klimaatdoelen blijven leidend

Als gemeente blijven we inzetten om de afgesproken klimaatdoelen te halen. Dit doen we samen met inwoners en ondernemers. Wij ondersteunen lokale energie-initiatieven, zoals zon op dak.

Netcongestie: we werken mee aan beperkende maatregelen

Voor een groot deel van Soesterberg is inmiddels een aansluitpauze aangekondigd per 1 juli 2026. Er is geen mededeling gedaan over de lengte van de aansluitpauze. Voor Soest is nog geen acute aansluitstop aangekondigd, maar de dreiging is zeker niet weggenomen. Dit alles brengt onzekerheid met zich mee, onder meer voor de woningbouwplannen.

Hoewel netcongestie een gegeven is, wachten we niet lijdzaam af:

- Wij werken actief mee aan het plaatsen van een hoogspanningsstation. We steunen het principebesluit om een hoogspanningsstation te realiseren op de aangewezen locatie in Soest. De gemeenteraad heeft bij de vergunningverlening een bindend adviesrecht.
- Soest werkt mee aan landelijke, provinciale en regionale maatregelen om de congestie te verlagen.
- We moedigen initiatieven aan om de druk op het net te verlagen.

Warmtetransitie

Gemeenten spelen een centrale rol in de warmtetransitie. Hiervoor stellen we een Omgevingsprogramma Warmte op. Samen met de inwoners bekijken we op wijkniveau de mogelijkheden om de transitie naar CO₂-vrij verwarmen vorm te geven. Hierbij houden we nauwlettend oog voor de financiële consequenties voor onze inwoners.

Duurzame energieopwekking

Wij onderschrijven de noodzaak van duurzame energieopwekking. Als coalitie respecteren wij eerder gemaakte afspraken bij RES 1.0 en 2.0. Het gaat hierbij om twee windturbines in gebied 82 uit het Overdrachtsdocument planuitval RES Amersfoort. Dit is in overeenstemming met het Uitnodigingskader Grootschalige elektriciteitsopwekking Soest. Voor de planuitval van windenergie bij de Vlasakkers en A28 (OER A28) nemen wij onze bestuurlijke verantwoordelijkheid. Wij zullen een concreet bod doen binnen RES Regio Amersfoort. Locatie Soest - uitbreiding gebied 82 uit het Overdrachtsdocument zien wij als meest kansrijke locatie hiervoor.

7. Natuur, milieu en duurzaamheid

We houden vast aan doelstellingen recycling huishoudelijk afval

We zorgen ervoor dat de gemeente Soest zo snel mogelijk voldoet aan de Europese doelstellingen van:

- 60 procent recycling van huishoudelijk afval in 2030
- 65 procent recycling van huishoudelijk afval in 2035

Klimaatbeleid: iedereen moet mee kunnen doen

Er is een opgave om in 2050 aardgasvrij te zijn. Sommige mensen hebben onvoldoende financiële middelen om mee te kunnen in deze energietransitie. We maken actief gebruik van alle financiële mogelijkheden die er al zijn om ook deze mensen te kunnen ondersteunen en stimuleren. We zetten hiervoor onder meer energiecoaches in.

Ook ondernemers spelen een belangrijke rol in de overgang naar klimaatduurzaamheid. Met een flexibel stimuleringsbudget helpen we mkb-bedrijven om de energietransitie te maken.

We versterken de Soester natuurwaarden

In deze bestuursperiode willen we natuurinclusief bouwen, de biodiversiteit verbeteren en het ecologisch beheer versterken. We streven naar een gifvrije gemeente, waarbij de gemeente een voorbeeldrol heeft.

We compenseren groen bij woningbouwplannen (zie ook bij het kernpunt 'Wonen en Ruimtelijke ordening').

We behouden en versterken waar mogelijk onze volkstuinen. We werken aan een gepaste oplossing om overlast door houtstook te verminderen. De Nota Dierenwelzijn actualiseren wij deze periode.

We blijven inzetten op klimaatadaptatie

De komende jaren moet Soest zich voorbereiden op hetere zomers, nattere winters, meer stormen en meer kans op overstroming. Een van de maatregelen is het opstellen van een hitteplan. Hierin staat welke stappen er nog genomen moeten worden om een hittebestendige gemeente te worden.

8. Sociaal domein en onderwijs

Het sociaal domein gaat onder meer over zorg, welzijn, participatie en jeugdhulp. Het heeft direct invloed op het dagelijks leven van inwoners. Investeren in het sociaal domein betekent investeren in mensen. Om het sociaal domein ook op termijn betaalbaar te houden, zorgen we voor meer grip. Ook zorgen we ervoor dat maatregelen effectief bijdragen aan gestelde doelen. Hiervoor werken we onder meer aan een lokale hervormingsagenda voor de jeugd.

De mens centraal

Wat we bij Bestuur en dienstverlening al opmerkten, geldt voor het sociaal domein in versterkte mate: de mens staat centraal bij zijn hulpvraag, niet de regels. Als de regels onrechtvaardig uitpakken, bieden wij maatwerk. Waar mogelijk verminderen we regels en vereenvoudigen we aanvraagprocedures.

Inzet op preventie en vroegsignalering

We bouwen verder aan een integrale ingang bij onze partners en Eemkracht (de sociale basis). Hiermee zetten we in op preventie en vroegsignalering, zodat het beroep op dure specialistische hulp wordt verlaagd. De gemeente stimuleert contact tussen mantelzorgers, welzijns- en zorgaanbieders in de eerste lijn zoals huisartsen en fysiotherapeuten.

Zorg en Welzijn

De verpleeghuiscapaciteit dient in overeenstemming te zijn met de behoefte van nu en in de toekomst, gelet op het grote tekort aan betaalbare verpleeghuisbedden. We kijken naar de mogelijkheden om de bestaande capaciteit voor deze doelgroep te behouden, zoals bijvoorbeeld De Heybergh in Soesterberg.

We voorkomen dat kinderen in de jeugdhulp tussen wal en schip vallen wanneer ze 18 jaar worden. Dat doen we door jeugdhulp beter te verbinden met de Wet maatschappelijke ondersteuning (Wmo). We verbeteren de aandacht voor kinderen en jongeren met een licht verstandelijke beperking: binnen de jeugdhulp, maar ook in het onderwijs, sociaal ontwikkelbedrijf en werkgevers.

Elk kind verdient gelijke kansen

Niet alle kinderen hebben een gelijke start, dat is een gegeven. Maar wij kunnen de kansengelijkheid wel vergroten. Een sterke doorgaande lijn waarin opvang, onderwijs, ouders en gemeente goed samenwerken en alle partijen hun verantwoordelijkheid nemen, is daarbij van belang. We maken duidelijke afspraken, versterken de samenwerking en zorgen ervoor dat ondersteuning tijdig beschikbaar is. Een sterke inhoudelijke invulling van en brede deelname aan voor- en vroegschoolse educatie dragen bij aan een goede start. Daarnaast pakken we de wachttijden in de jeugdzorg aan door steviger regie te voeren op de samenwerking met betrokken partners.

Ontmoetingsruimte in elke wijk

We zetten in op toegankelijke ontmoetingsplekken, waar je kunt ontspannen, inspanssen, lezen, leren en flexwerken: een ontmoetingsruimte in elke wijk. De pilot in Soestdijk wordt voortgezet. Het sociaal-cultureel centrum De Basis voorziet in de behoefte om ook in Soesterberg een goed aanbod op het gebied van ontmoeting en cultuur te hebben. Het centrum is een aanwinst voor Soesterberg. De huidige beheerder heeft recent meegedeeld de exploitatie van het centrum over te willen dragen. In samenwerking met de direct betrokken instellingen zoeken we naar een toekomstbestendige oplossing.

Inzicht in regelingen voor minima

Soest ondersteunt inwoners met een laag inkomen op ruimhartige wijze. Dat willen we zo houden. Er bestaan veel initiatieven naast elkaar om deze inwoners te ondersteunen. Een op-eenstapeling van minimaregelingen brengt het risico van de zogenoemde armoedeval met zich mee. Wij willen daarom op korte termijn inzicht hebben in bestaande minimaregelingen. We zijn dan beter in staat om bestaande en nieuwe initiatieven op waarde te schatten.

Uitvoeringsplan sociaal domein 2027: keuzes maken

In de programmabegroting van 2026 is een aantal activiteiten uit het uitvoeringsplan 2026 incidenteel begroot. Voor het uitvoeringsplan 2027 en de begroting 2027 moet gekozen worden welke activiteiten structureel gefinancierd kunnen worden en welke subsidies worden gestopt.

Het integraal huisvestingsprogramma onderwijs wordt voortvarend uitgevoerd

Het in 2024 vastgestelde huisvestingsprogramma onderwijs voeren we voortvarend uit. Diverse plannen zijn al in ontwikkeling. Op dit moment heeft de nieuwbouw van de Postiljonschool in Soesterberg de eerste prioriteit.

9. Sport, kunst en cultuur

Sport, kunst en cultuur houden onze samenleving fysiek en mentaal gezond. We pakken de uitvoering van de Nota sport en bewegen dan ook met prioriteit op. Samen met de sportsector zorgen wij dat het sportakkoord écht van de grond komt. Gemeente en sport moeten als partners goed samenwerken om dit te bereiken. Hierin hebben wij nog stappen te zetten.

Sporten moet voor iedereen mogelijk zijn. We geven extra aandacht aan inwoners voor wie dat minder vanzelfsprekend is, zoals mensen met een beperking of een krappe portemonnee. We nodigen alle inwoners actief uit om meer te bewegen. Onze sportaccommodaties zetten we meervoudig in en we zorgen dat ze voor iedereen toegankelijk zijn.

Sport verbindt. We versterken de samenwerking tussen sport, onderwijs en het sociaal domein. Ook kijken we of een centraal digitaal sportloket bijdraagt aan een beter en toegankelijker aanbod. Zowel breedtesport als prestaties van topsporters verdienen aandacht, net als de vrijwilligers die de sport draaiende houden. We verkennen hoe we hen en sportieve prestaties beter kunnen waarderen.

Voor het zwembad zette de raad in 2025 al een stap: er komt een nieuw zwembad op de huidige locatie. Nu werken we de scenario's uit over welke functies daarin komen. Op basis daarvan leggen we dit jaar een concreet voorstel aan de raad voor. Kwaliteit, toegankelijkheid, exploitatie en maatschappelijke waarde staan daarbij centraal.

Ten slotte blijven we investeren in een openbare ruimte die uitnodigt om te bewegen. Speel- en beweegruintes zijn ontmoetingsplekken voor iedereen. We zorgen dat sportlocaties goed en veilig bereikbaar zijn, zeker voor kwetsbare verkeersdeelnemers.

Gezamenlijk overleg sport opnieuw vormgeven

Uit onze gesprekken met diverse vertegenwoordigers van de sport is ook gebleken dat zij bezig zijn om de Sportfederatie nieuw leven in te blazen. Omdat wij het belang van een stevige sportvertegenwoordiging van harte ondersteunen, denken we hierin graag mee.

Tegelijkertijd bereiden we ons ook voor op een toekomstbestendige beheervorm voor de sportaccommodaties, waaronder het zwembad.

Kunst en cultuur: creativiteit en ontmoeting centraal

Kunst en cultuur vormen het creatieve hart van Soest en Soesterberg. En dat koesteren wij. Voor jong en voor oud. Cultuur levert een belangrijke bijdrage aan de positieve gezondheid van onze inwoners. Ons uitgangspunt blijft dat subsidies voor cultuur gekoppeld worden aan de gemeentelijke doelstellingen. Kunst moet toegankelijk en dichtbij blijven en zorgen voor ontmoeting tussen onze inwoners. De cultuurmakelaars spelen een verbindende rol. Het Jeugdfonds Sport en Cultuur brengen wij actief onder de aandacht van gezinnen voor wie sport en cultuur niet vanzelfsprekend betaalbaar zijn.

De huidige cultuurnota loopt af in 2028. Wij richten onze culturele blik dus ook vooruit op de periode erna. Vanuit de cultuursector kregen wij de boodschap: 'Denk ondernemend mee met culturele instellingen.' Deze boodschap nemen wij mee in onze gesprekken met de culturele instellingen, andere partners, de jongerenraad en inwoners.

10. Accommodaties en eigendommen

Plannen voor de locatie Willaertgebouw / Huis van de Samenleving

We investeren niet langer in het sterk verouderde en energie-onzuinige Willaertgebouw. We maken een plan van aanpak voor een toekomstbestendige herhuisvesting van de verschillende maatschappelijke organisaties, waaronder KunstenHuis Idea en een volwaardige openbare bibliotheekvoorziening. We kijken naar een scenario waarbij herhuisvesting in of grenzend aan het gemeentehuis plaatsvindt. Voor de overige huurders denken wij graag mee over een passende andere locatie. Na het zorgvuldig doorlopen van dit traject volgt de sloop van het Willaertgebouw, de kerk en de sportzaal. Dit biedt kansen voor woningbouw. Voor de sportzaal wordt gekeken naar een passende oplossing in Overhees. Ook zien wij kansen om de levendigheid van de wijk te vergroten.

Zorgvuldige invoering marktconforme/kostprijs dekkende huurprijzen

Op grond van Europese en landelijke wetgeving is de gemeente verplicht om marktconforme dan wel kostprijs dekkende huurprijzen in rekening te brengen bij gebruikers van onze accommodaties en gronden. Wij brengen de financiële consequenties hiervan voor de gebruikers in beeld. Indien dit leidt tot onevenredige financiële gevolgen voor de gebruikers van de accommodaties, dan zorgen we voor compenserende maatregelen.

11. Financiën

De plannen en acties uit dit akkoord worden verder uitgewerkt en financieel vertaald in de meerjarenbegroting. Ondanks de hoge algemene reserve is onze financiële uitgangspositie op termijn zorgelijk. De huidige meerjarenbegroting laat oplopende tekorten zien, terwijl uit het overdrachtsdocument blijkt dat een aantal actuele ontwikkelingen nog niet in de begroting is verwerkt.

De afgelopen jaren is de algemene reserve opgelopen. Dat komt mede doordat niet alles wat gepland stond daadwerkelijk kon worden uitgevoerd en doordat het Rijk alsnog extra middelen beschikbaar heeft gesteld. Dit patroon, dat ook blijkt uit landelijk onderzoek naar onderbesteding bij gemeenten, benutten wij om slimmer en realistischer te begroten: niet alleen financieel, maar ook inhoudelijk.

De algemene reserve biedt ruimte. Toch zetten we deze niet zomaar in om gaten te dichten. Iedere keuze daartoe vraagt om een gedegen analyse en een stevige onderbouwing. De algemene reserve kan worden ingezet om het nu voorziene tekort in het eerste begrotingsjaar (2027) te dekken. Daarmee voorkomen we dat we nu ingrijpende maatregelen nemen die achteraf wellicht niet nodig zijn. Dit betekent overigens niet dat we achterover gaan leunen. We gaan actief aan de slag met het voorbereiden van maatregelen die onze begroting op termijn weer structureel sluitend maken.

Voor de komende bestuursperiode stellen we de volgende uitgangspunten vast:

- Nieuwe beleidsvoorstellen worden uitsluitend vastgesteld na een uitvoerbaarheids-toets. Daarbij beoordelen wij niet alleen de financiële dekking en personele capaciteit, maar ook de risico's en de vraag of een maatregel daadwerkelijk en duurzaam bijdraagt aan het vastgestelde doel.
- Grote projecten en programma's worden voorzien van een realistische planning, een heldere risicoanalyse en een transparante financiële onderbouwing.
- In samenwerking met de raad verbeteren wij onze planning- en controlcyclus (p&c-cyclus). Zo kan de raad beter sturen op en met de publieke middelen.
- Bij de inhuur van externe medewerkers, specialisten en adviesbureaus hanteren wij de Roemer-norm (externe inhuur bedraagt maximaal tien procent van de totale loonsom) als signaalfunctie. Zo bouwen we verder aan een stabiele organisatie, beperken we onnodige kosten en zorgen we dat kennis en ervaring binnen de gemeente blijven.
- Het coalitieakkoord wordt vertaald in de meerjarenbegroting en gemonitord via de p&c-cyclus.
- Structurele uitgaven worden uitsluitend gedekt met structurele inkomsten.
- Indien noodzakelijk gebruiken we de algemene reserve om het (nu voorziene) begrotingstekort voor 2027 te dekken.
- We zetten het vrije deel van de algemene reserve, inclusief het gereserveerde budget voor maatschappelijke opgaven, in als dekkingsmiddel voor incidenteel begrote uitgaven.

- De algemene reserve houdt ten minste het bepaalde minimumniveau uit de nota Reserves en voorzieningen in.
- De ozb wordt als uitgangspunt met de inflatie verhoogd.
- Indien bezuinigingen noodzakelijk zijn, dan worden de meest kwetsbare inwoners zo veel mogelijk ontzien.
- De specifieke heffingen (zoals de rioolheffingen, de afvalstoffenheffing en de leges) zijn zo laag mogelijk, maar wel kostendekkend. Hierop zijn onderbouwde uitzonderingen mogelijk.

12. Organisatie

Het coalitieakkoord is bewust een akkoord op hoofdlijnen: het geeft daarmee ruimte aan ideeën en inbreng vanuit de gemeenteraad en de samenleving, met als basishouding 'wat kan wél'.

De uitvoering pakken we voortvarend op, samen met de organisatie. Om de uitvoering stevig te verankeren, richten we een programma in met als titel *Wendbaar, weerbaar en betrouwbaar*; dit zijn de kernpunten die ook in ons voorwoord en de titel van het akkoord naar voren komen. Het programma richt zich op het bereiken van de door ons gewenste veranderingen.

Belangrijke onderdelen van het in te richten programma zijn:

- oog voor de menselijke maat, de leefwereld
- vroegtijdige mogelijkheden tot participatie
- ruimte voor initiatieven vanuit de samenleving
- open houding naar en meedenken met maatschappelijke partners, ondernemers en inwoners met als basishouding gelijkwaardigheid en vertrouwen
- een ambtelijke organisatie waarbij werkplezier, professionele ontwikkeling, loopbaan-kansen, een open, actieve en veilige organisatiecultuur centraal staan
- versterking van het adaptief vermogen van bestuur en organisatie
- versterken van uitvoeringskracht en ruimte voor professionals
- keuzes maken, ook als vragen complex zijn of lijken te zijn
- bestaande kaders screenen op strijdigheid en in beeld brengen van belemmeringen voor het realiseren van beleidsdoelen
- versterking bereikbaarheid en toegankelijkheid van bestuur en ambtelijke organisatie
- meer bestuurlijke en ambtelijke zichtbaarheid in de wijk
- strategisch positioneren in relevante netwerken
- realistisch plannen en begroten, realiseren wat al is afgesproken
- versterken planning en control (data, control, informatie, werken met businesscases)

We zien de uitvoering van dit programma nadrukkelijk als een gezamenlijke verantwoordelijkheid voor het hele college. We maken afspraken over de uitvoering, de monitoring en de verantwoording ervan.

Tot slot

Dit is een akkoord op hoofdlijnen, zoals we in de inleiding vermelden. We hadden dit akkoord niet kunnen schrijven zonder alle inbreng die we op diverse manieren hebben gekregen. Een bijzonder woord van dank aan de betrokkenen die namens de Soester sportverenigingen, ondernemers, maatschappelijke partners, cultuurpartners en de woningbouwcorporaties tijd hebben gemaakt om met ons in gesprek te gaan. Onze blik is bewust, voordat het akkoord werd opgesteld, naar buiten gericht.

Verder bedanken wij de raadsfracties die ons tijdens de bespreking van het verslag van de informateur en de periode ervoor en soms ook tussendoor, van input hebben voorzien. Dat geldt ook voor de burgemeester, gemeentesecretaris en leden van het managementteam.

Wij kijken uit naar de samenwerking met alle spelers en onze bescheiden bijdrage aan de volgende duizend jaar Soest!



Bijlage: concept portefeuillevindeling

Deze verdeling stelt het nieuwe college vast tijdens de eerste vergadering (het constituerend beraad), samen met de portefeuille van de burgemeester.

Ron Voskuilen, Soest2002	Ruimtelijke ontwikkeling Mobiliteit en infrastructuur Openbare Ruimte Erfgoed (materieel) Vluchtelingen (onderdeel locaties) ICT & Informatievoorziening
Osman Suna, Progressief Soest	Wonen (inclusief BOPA's) Zorg en Welzijn Werk en Inkomen Natuur en Milieu Duurzaamheid Vluchtelingen (integratie, inburgering en ondersteuning)
Lenneke Welschen, D66	Financiën Grondzaken en Omgevingsplannen Onderwijs Jeugd en Gezondheid Sport en Beweging
Annemarieke Weith-Plomp, GGS	Communicatie en Participatie Economie Recreatie en toerisme Energie en klimaat Kunst en Cultuur Erfgoed (immaterieel) Vergunningen, Toezicht en Handhaving (VTH)